

Escolas Públicas de Martha's Vineyard
Plano de saúde e segurança para reabertura das escolas
31 de julho de 2020



Índice

Preparação para um retorno seguro às escolas (CDC)

O que é Covid-19 e como o vírus se propaga

Segurança de transporte

- Práticas primordiais
- Configurações dos assentos dos ônibus
- Planos de desenvolvimento de transporte
- Distribuição de assentos e embarque
- Local para apanhar/deixar o aluno
- Considerações para alunos com deficiência
- Transportes públicos
- Monitores de ônibus
- Rastreamento de sintomas
- Máscaras
- Distanciamento físico
- Desinfetante para mãos
- Ventilação
- Limpeza e desinfecção
- Precauções para os funcionários de transporte

Requisitos de saúde e segurança para os estabelecimentos

- Máscaras
- Lavagem e desinfecção das mãos
- Distanciamento físico
- Formação de grupos fechados
- Limpeza e desinfecção das escolas
- Ventilação
- Fluxo de tráfego dentro das escolas
- Código de incêndio e segurança
- Barreiras de plexiglás
- Banheiros
- Armários
- Corredores
- Cartazes
- Intervalos sem o uso de máscaras
- Sala de espera médica para casos do Covid-19

Recesso escolar
Estações de lavagem e desinfecção das mãos
Outras considerações de segurança e saúde

Sistemas de água e ventilação

Preparar os sistemas de ventilação
Aumentar a ventilação do ar externo
Espaços interiores sem janelas

Procedimentos de segurança

Planos de emergência e evacuação

Limpeza e desinfecção

Aparelhos eletrônicos
Áreas de lazer ao ar livre
Responsabilidade de limpeza
Soluções desinfetantes
Link para a lista de produtos aceitáveis pela *EPA* (Agência de Proteção do Ambiente) para desinfecção

Aulas que requerem medidas otimizadas de saúde e segurança

Instrução de canto e coral
Teatro
Banda musical e uso de instrumentos musicais
Dança
Educação física
Artes visuais

Segurança do serviço alimentar

Operações do serviço alimentar
Preparação de comida e espaços de serviços
Preparação e distribuição de alimentos
Consumo de refeições
Refeições para alunos remotos

Visitantes e voluntários

Preparação e orientação para equipamento de proteção pessoal

Educação e treinamento
Link para a tabela da *NASN* (Associação Nacional de Enfermeiros Escolares) sobre o uso de equipamentos de proteção pessoal
Links para cartazes educacionais
Links para vídeos educacionais sobre treinamento

Orientação para professores sobre o envio de alunos para a enfermaria

Estações de auto-atendimento

Fluxograma do Departamento de Saúde

- Administração de medicamentos, asmáticos e tratamentos**
- Lidando com o problema e resistência**
- Protegendo as populações vulneráveis**
- Comunicação de saúde e segurança**
- Protocolos de saúde e segurança escolar**
- Cartazes**
- Recursos**

À comunidade de Martha's Vineyard,

Entendemos que há apreensão quanto ao retorno à aprendizagem presencial no outono. Cada pessoa tem o seu próprio conjunto de circunstâncias e preocupações para a sua saúde e a saúde da sua família. O Comitê de Saúde e Segurança da Força-Tarefa da Ilha está empenhado em cumprir com os requisitos de saúde e segurança das nossas escolas através da orientação do Departamento de Saúde Pública de Massachusetts (“MA DPH”, sigla em inglês), do Departamento de Educação Elementar e Secundária (“DESE”, sigla em inglês) e os Centros de Controle e Prevenção de Doenças (“CDC”, sigla em inglês).

Comitê de Saúde e Segurança da Força-Tarefa da Ilha

Nicole Barlett *RN*

Catherine Coogan *RN*

Linda Leonard *RN*

Kristine Cammorata *RN*

Lana Schaefer *RN*

Janice Brown *RN*

Dr. Jeff Zack, médico escolar

Dr. Sonya Stevens, pediatra

Dr. Matt D'Andrea, Superintendente das *MVPS*

Peter Steedman, Diretor da Martha's Vineyard Charter School

Nancy Dugan, Diretora de educação especial

Hope MacLeod, Diretor de educação especial

Agentes dos conselhos de saúde locais

Documento de saúde e segurança das Escolas Públicas de Martha's Vineyard para a reabertura das escolas de 2020

Preparação para um retorno seguro às escolas (CDC)

- ❑ Engajar e incentivar todos na escola e na comunidade a praticar comportamentos preventivos.
- ❑ Implementar estratégias múltiplas de mitigação contra SARS-CoV-2 (por exemplo, distanciamento social, proteção facial de pano, higiene das mãos e a prática de formação de grupos separados).
- ❑ Comunicar, orientar e reforçar práticas apropriadas de higiene e distanciamento social em formas desenvolvidas apropriadamente para alunos, professores e funcionários.
- ❑ Integrar estratégias de mitigação contra SARS-CoV-2 nas atividades curriculares e extracurriculares (por exemplo, limitar ou cancelar a participação nas atividades onde o distanciamento social não é viável).
- ❑ Manter ambientes saudáveis (por exemplo, limpeza e desinfecção de superfícies tocadas frequentemente).
- ❑ Tomar decisões que levem em conta o nível de transmissão da comunidade.
- ❑ Readaptar espaços escolares (ou comunitários) não utilizados ou subutilizados para aumentar o espaço em sala de aula e facilitar o distanciamento social, incluindo espaços externos.
- ❑ Desenvolver um plano proativo para quando um aluno ou funcionário da escola testar positivo para COVID-19.
- ❑ Desenvolver um plano juntamente com o departamento de saúde local e estadual para realizar o rastreamento de casos na eventualidade de casos positivos.
- ❑ Orientar os pais e responsáveis sobre a importância do monitoramento e resposta aos sintomas do COVID-19 em casa.
- ❑ Desenvolver canais contínuos de comunicação juntamente com os departamentos de saúde estaduais e locais para se manter atualizado sobre a transmissão e resposta do COVID-19 em sua área local.

Informações de transmissão na comunidade

As escolas se comunicarão regularmente com os conselhos locais de saúde sobre a propagação na comunidade e o rastreamento de contatos.

O que é Covid-19 e como o vírus se propaga

Coronavírus (Covid-19) é uma doença propagada por um vírus que pode se propagar de pessoa para pessoa e esta doença se propagou por todo o mundo. Algumas pessoas apresentam sintomas graves enquanto outras apresentam sintomas leves ou nenhum dos sintomas da doença.

Coronavírus é um vírus respiratório e geralmente se propaga através de secreções respiratórias (gotículas de fala, tosse ou espirro) de uma pessoa infectada para outra pessoa. Há evidências preliminares de transmissão aérea na qual o vírus se propaga em partículas muito menores do ar exalado, conhecidas como aerossóis. É por isso que é importante fazer o possível para melhorar a ventilação dos espaços interiores e incentivar atividades ao ar livre, quando possível.

O vírus pode se espalhar para as mãos através de uma superfície contaminada e, em seguida, para o nariz ou boca, causando infecção. É por isso que as práticas de prevenção pessoal, como a lavagem das mãos e a permanência em casa quando doente e a limpeza e desinfecção ambientais são práticas importantes. ***Sintomas nas crianças podem ser semelhantes aos dos adultos, mas as crianças podem também apresentar sintomas mais leves. As crianças com Covid-19 podem não apresentar inicialmente febre e tosse com a mesma frequência que os adultos.**

Os sintomas podem aparecer entre 02 e 14 dias após a exposição ao vírus. As pessoas com os sintomas abaixo podem ter Covid-19:

- Febre de (38 C/100,4 F) ou calafrios
- Falta de ar ou dificuldade de respirar
- Nova perda do sabor ou cheiro
- Congestão ou nariz congestionado
- Tosse
- Fadiga
- Dores musculares ou corporais
- Dor de garganta
- Dor de cabeça
- Náusea, vômito e diarreia

Segurança de transporte

Várias práticas essenciais apoiarão operações de ônibus escolares mais seguras neste outono:

Máscaras

Todos os funcionários e alunos no ônibus, independente da idade, são obrigados a usar máscaras em todos os momentos. As isenções para os alunos por motivos médicos e/ou comportamentais – e protocolos associados – são descritas posteriormente neste guia.

Distância

Os alunos não devem estar sentados mais de um aluno por banco, alternando lados para cada fila, o que permite que os alunos mantenham uma distância física de 02 metros/06 pés. As crianças do mesmo grupo familiar podem sentar-se juntas e próximas (por exemplo, dois alunos por banco).

*Consultar as diretrizes de reabertura de estabelecimentos e manutenção para configurações de bancos dos ônibus e estimativas de capacidade

Ventilação

Manter as janelas sempre abertas durante a operação, a menos que não seja possível devido a condições meteorológicas extremas.

Distribuição dos assentos

Os alunos devem ser designados para apenas um ônibus e um assento em particular.

Monitores de ônibus

Os monitores de ônibus são altamente recomendados (por exemplo, voluntários, líderes estudantis ou funcionários da escola) para todos os ônibus, de modo a garantir uma adesão rigorosa a estas diretrizes de saúde e segurança.

Configuração dos assentos dos ônibus

O sub-comitê de transporte fornecerá informações sobre configurações dos assentos dos ônibus.

Desenvolvendo planos de transporte

As escolas desenvolverão um plano de transporte que siga os protocolos descritos neste guia. As escolas devem coletar informações para desenvolver estes planos. Os motoristas e outros funcionários de transporte (por exemplo, monitores de ônibus, se aplicável) devem ser treinados sobre o plano de transporte antes da reabertura da escola.

O plano deve abordar as seguintes áreas importantes:

- Levantamento do número de passageiros esperado para o próximo ano escolar.
- Estratégias para incentivar formas de transporte alternativos.

- ❑ Abordar as questões de capacidade dos ônibus através de modificações nas rotas e horários dos ônibus, incluindo horários de início e término das aulas, para uma maior capacidade dos ônibus, de forma a permitir que mais alunos frequentem a escola para participar das aulas presenciais em tempo integral.
- ❑ Modificações dos protocolos de embarque, apanhar e deixar os alunos, incluindo um plano para definir distribuições de assentos e ônibus.
- ❑ Protocolos de saúde e segurança, incluindo mas não se limitando a, triagem, máscaras, distanciamento físico, higiene das mãos, ventilação e precauções para motoristas e monitores de ônibus.
- ❑ Programas e protocolos para a limpeza/desinfecção rotineira dos veículos.
- ❑ Estratégias, protocolos e treinamento específicos para o transporte de alunos com deficiência, incluindo aqueles que necessitam de contato próximo com adultos.
- ❑ Comunicações e treinamento para pais/responsáveis, alunos e funcionários.
- ❑ Modificar e aumentar os procedimentos dos ônibus escolares quanto a apanhar/deixar os alunos para minimizar a aglomeração.
- ❑ Encorajar os pais/responsáveis a transportar os seus filhos.
- ❑ Incentivar/facilitar a partilha de veículos dos grupos separados.
- ❑ Considerar a criação ou expansão de programas antes e depois das aulas para se alinharem com a programação de trabalho dos pais, de modo a facilitar o transporte dos seus filhos pelas famílias.
- ❑ Modificar e aumentar os procedimentos para buscar/deixar os alunos levando em conta o aumento do tráfego de motoristas para minimizar a aglomeração.
- ❑ Informar os pais e os alunos sobre as diretrizes apropriadas de saúde e segurança, incluindo a necessidade de usar uma máscara se transportar alunos de vários domicílios e a necessidade de manter a distância física, tanto quanto possível.
- ❑ Promover caminhadas/uso de bicicletas para a escola.
- ❑ Informar os pais e alunos participantes sobre as diretrizes adequadas de saúde e segurança, incluindo a necessidade de usar uma máscara em todos os momentos e a necessidade de manter a máxima distância física.
- ❑ Engajar os departamentos de polícia locais quando apropriado para ajudar com protocolos de segurança em zonas de caminhadas prolongadas.
- ❑ Preparar-se para alterar os padrões de transporte (por exemplo, mais proteções de cruzamento, suportes para bicicletas) e trabalhar juntamente com as autoridades locais, conforme necessário.

Distribuição de assentos e embarque

- ❑ Manter a distribuição de assentos nos ônibus para os funcionários o mais estático possível, designando um ônibus único e uma rota específica para o motorista do ônibus ou outro funcionário de transporte.
- ❑ Designar um ônibus único e um assento específico para os alunos. As crianças do mesmo grupo familiar devem receber assentos juntos. A distribuição de assentos deve também levar em conta os alunos com deficiência que necessitem de contato próximo de adultos.
- ❑ À medida que os alunos embarcarem nos ônibus, devem ocupar os assentos partir da parte de trás do ônibus e sequencialmente preencher os assentos até a parte da frente. Ao chegar à escola, o ônibus deve ser esvaziado de forma controlada, a partir da frente do ônibus e sequencialmente esvaziando o mesmo até a parte de trás.
- ❑ Distribuir os assentos conforme a ordem de embarque e o processo acima mencionado (ou seja, de acordo quando os alunos irão embarcar durante a rota do ônibus). Por exemplo, os alunos que embarcam no ônibus no início da rota devem receber assentos na parte de trás do ônibus e os alunos que embarcam no ônibus no final da rota devem receber assentos na parte da frente.

Protocolos para apanhar e deixar os alunos

- ❑ Considerar a entrada de um só ônibus de alunos no edifício de cada vez. Quando o tempo permitir, os alunos que não estão entrando imediatamente devem esperar do lado de fora, preferencialmente com membros do seu grupo, em áreas designadas claramente marcadas para o distanciamento físico.
- ❑ Considerar como programar os alunos que virão a pé ou de bicicleta para a escola ou serão deixados por carros privados para limitar a aglomeração e apoiar o distanciamento físico.
- ❑ Preparar-se para responder às mudanças nos padrões de transporte (por exemplo, mais proteções de cruzamento, suportes para bicicletas/armazenamento) e trabalhar juntamente com as autoridades locais, conforme necessário.
- ❑ Considerar a utilização de vários pontos de entrada/saída e locais para apanhar/deixar os alunos (por exemplo, designar os níveis dos alunos/séries para diferenciar os pontos de entrada nos horários de chegada e de partida).
- ❑ Modificar os protocolos das áreas para apanhar/deixar os alunos para os pais/responsáveis.
- ❑ Designar a(s) área(s) para apanhar os alunos adequada(s) para os pais/responsáveis.
- ❑ Os pais/responsáveis devem permanecer no seu veículo enquanto aguardam a criança.
- ❑ Os pais/responsáveis devem manter os padrões de distanciamento físico e usar máscaras se saírem do veículo.

- As escolas de ensino médio (“High School”, em inglês) devem considerar a designação de vagas de estacionamento adicionais ou espaços na rua para o estacionamento dos alunos, caso levantamentos indiquem que mais alunos estarão utilizando veículos pessoais.

Considerações para alunos com deficiência

Os pais de alunos para os quais é fornecido transporte especial de acordo com os seus *IEPs* e que transportem seus alunos estão qualificados para reembolso de acordo com o 603 *CMR* 28.07(6). Nesses casos, o aluno mantém o direito de acessar o transporte para uma necessidade relacionada à deficiência em uma data futura. O *IEP* não deve ser emendado para refletir a mudança temporária nas acomodações de transporte, mas a família deve ser notificada por escrito desta mudança temporária se concordar em transportar seu filho.

- Nos casos em que o transporte especial esteja previsto no *IEP* do estudante e a família não consegue transportar o seu filho, os distritos escolares devem coordenar e providenciar transporte para esses alunos, incluindo alunos em locais fora do distrito.

Transportes públicos

As escolas devem trabalhar juntamente com as autoridades regionais de transporte se os alunos utilizarem o transporte público de ou para a escola. As escolas devem fornecer orientações de saúde e segurança aos alunos que utilizam sistemas de trânsito público, incluindo:

- Limitar o contato com superfícies frequentemente tocadas, tais como quiosques, telas tácteis, máquinas de bilhetes, catracas, corrimãos, superfícies do banheiro, botões de elevador e bancos, tanto quanto possível.
- Utilizar sempre uma máscara durante o transporte o tempo todo.
- Seguir as diretrizes de distanciamento físico maximizando o espaço entre os passageiros, conforme possível.
- Praticar a higiene das mãos (por exemplo, utilizar desinfetante para as mãos depois de sair da estação de trânsito ou ponto do ônibus).

Monitor de ônibus

Para garantir a adesão às diretrizes de saúde e segurança, encorajamos os distritos a considerarem a adição de um monitor de ônibus a todos os ônibus. Esta posição pode ser um cargo contratado, ou preenchido por um assistente, aluno atual, funcionário da escola ou voluntário, mas não deve ser um indivíduo de alto risco para COVID-19.

As responsabilidades do monitor de ônibus podem incluir:

- ❑ Perguntar se os alunos receberam rastreamento prévio em casa (video “rastreamento de sintomas” abaixo).
- ❑ Gerenciar os processos de entrada/saída do veículo, incluindo direcionar os alunos para os lugares atribuídos.
- ❑ Garantir que todos os requisitos de saúde e segurança são cumpridos (por exemplo, distanciamento físico, máscaras, ventilação, desinfetante para as mãos, armazenamento seguro de material de saúde e segurança, etc.).
- ❑ Coordenar os protocolos de chegada/partida e entrada/dispensa.
- ❑ Auxiliar nas atividades de limpeza e desinfecção rotineiras, conforme adequado.

Rastreamento de sintomas

A verificação de sintomas todas as manhãs por famílias e responsáveis, antes que os alunos cheguem ao ponto de ônibus, é de suma importância e servirá como o mecanismo de rastreamento primário para os sintomas do COVID-19.

- ❑ Os motoristas de ônibus ou os monitores de ônibus (se aplicável) devem receber orientação adequada para observar os alunos no ato da entrada. Se os alunos parecerem sintomáticos e o(a) pai/mãe/responsável estiver presente para levá-los para casa, o mesmo não deve ser autorizado a entrar no ônibus escolar. Se o(a) pai/mãe/responsável não estiver presente para levá-los para casa, os monitores de ônibus devem encaminhar os alunos que possam ser sintomáticos para o ponto de contato de cuidados de saúde da escola imediatamente após a chegada.
- ❑ Se um aluno que possa ser sintomático tiver que embarcar no veículo, deve ser mantido pelo menos 02 metros/06 pés de distância dos outros alunos, quando possível. Bloquear as áreas utilizadas pelo aluno e não utilizar essas áreas novamente até que a área seja limpa e desinfetada.
- ❑ Colocar cartazes nas entradas dos ônibus indicando claramente que ninguém pode entrar se tiver sintomas de doença respiratória ou febre.
- ❑ Se as crianças ficarem doentes durante o dia, não devem ser autorizadas a retornar para casa utilizando o ônibus escolar.

Máscaras

Todos no ônibus e esperando nos pontos de ônibus devem usar máscaras que cobrem o nariz e a boca o tempo todo.

- ❑ Os adultos, incluindo os motoristas de ônibus e outros funcionários de transporte (por exemplo, monitores de ônibus), são obrigados a usar máscaras.
- ❑ **Os alunos são obrigados a usar máscaras, independente da idade, quando estiverem no ônibus.**

- ❑ Exceções às máscaras para os alunos: As proteções faciais podem ser uma opção para alunos com problemas médicos, comportamentais ou outros problemas e que não conseguem usar máscaras. Vide a seção “distanciamento físico” abaixo para os protocolos sobre como trabalhar juntamente com as famílias de alunos que não podem usar máscaras devido a questões médicas, comportamentais ou outros problemas.
- ❑ As máscaras devem ser fornecidas pelo(a) aluno/família, mas as escolas devem assegurar-se de que são disponibilizadas máscaras descartáveis suficientes em todos os ônibus para qualquer alunos que as necessite.

Distanciamento físico

- ❑ Os requisitos de distanciamento aplicam-se à espera nos pontos de ônibus e enquanto estiver em trânsito.
- ❑ As crianças do mesmo grupo familiar devem estar sentadas juntas e podem estar sentados dois ou mais alunos por assento (mais próximo que 02 metros/06 pés).
- ❑ Caso apropriado, considerar marcar no chão nos pontos de ônibus onde os alunos podem esperar com uma distância física de 02 metros/06 pés uns dos outros.
- ❑ Os alunos devem estar voltados para frente o tempo todo e abster-se de comer, gritar, cantar ou compartilhar qualquer objeto enquanto em trânsito.
- ❑ Determinar e publicar a ocupação máxima de cada ônibus seguindo estas diretrizes de distanciamento.
- ❑ Os alunos que não conseguem usar uma máscara durante o período no ônibus devem manter 02 metros/06 pés de distância entre si e os outros alunos. Se possível, o aluno deve usar uma proteção facial enquanto estiver no ônibus. Os distritos devem trabalhar juntamente com as famílias dos alunos que são regularmente incapazes de usar uma máscara quanto a providências alternativas possíveis de transporte (por exemplo, vir a pé ou família transportar o aluno).

Desinfetante para as mãos

Instalar dispensadores de desinfetante para as mãos nos ônibus para os alunos e motoristas para limpar as mãos enquanto entram e saem do ônibus. Pode ser utilizado um desinfetante para as mãos à base de álcool com, pelo menos, 60% de etanol ou, pelo menos, 70% de teor de isopropilo. O desinfetante para as mãos deve ser aplicado em todas as superfícies das mãos em quantidade suficiente para que leve 20 segundos esfregando as mãos para o desinfetante secar.

- ❑ Os dispensadores de desinfetante para as mãos devem ser colocados apenas na entrada dos ônibus escolares à vista do motorista ou monitor de ônibus para garantir uma

utilização adequada. Os alunos e os funcionários são obrigados a executar a higiene das mãos (lavagem ou desinfecção das mãos) na chegada à escola.

- ❑ Durante os meses de inverno, os alunos que usam luvas na entrada devem ser encorajados a manter sempre luvas durante o trânsito, na medida do possível. Se o aluno desejar remover as luvas, deve seguir os protocolos de desinfecção das mãos descritos acima na entrada e saída.
- ❑ Os alunos devem ser sempre monitorizados por um adulto quando utilizam o desinfetante para as mãos.

Ventilação

Mitigar a transmissão aérea aumentando a ventilação do ar exterior. Isto ajuda a diluir a concentração ou a deslocar a presença de um vírus aéreo. A abertura das janelas pode aumentar muito o nível de ventilação dentro de um ônibus escolar e, portanto, reduzir o risco de transmissão do COVID-19.

- ❑ Mantenha as janelas sempre abertas durante a operação, a menos que não seja possível devido a condições meteorológicas extremas. Mesmo em clima frio ou chuvoso, as janelas dos ônibus devem ser mantidas abertas pelo menos parcialmente (uns poucos centímetros/polegadas), se possível.
- ❑ Considerar manter as escotilhas de ventilação abertas nos ônibus durante a operação para uma maior ventilação.

Limpeza e desinfecção

Coordenar juntamente com o departamento de transporte distrital e prestadores de transportes contratados para garantir que os veículos estejam devidamente limpos e desinfetados. No mínimo, as superfícies de alto contato (ver exemplos abaixo) devem ser limpas e desinfetadas cuidadosamente após cada rota matinal e após cada percurso da tarde, utilizando desinfetantes aprovados pela *EPA*. O interior de cada veículo deve ser limpo e desinfetado cuidadosamente pelo menos uma vez por dia.

- ❑ Limpar primeiro e com maior frequência as superfícies de alto contato, incluindo botões, corrimãos, cabos de puxar, trincos das janelas, calhas, rodas de direção, maçanetas, puxadores, controles de painéis e escoras.
- ❑ Conduzir uma limpeza de rotina completa dos veículos, incluindo limpar com um pano úmido, remover o lixo, limpar as aberturas de aquecimento e ar condicionado, limpar as paredes e assentos, limpar as superfícies horizontais, limpar qualquer sujeira ou derramamento de líquidos, etc.

- ❑ A limpeza de rotina descrita acima deve ser concluída antes da desinfecção para remover todas as matérias da superfície.
- ❑ As portas e as janelas devem permanecer abertas durante a limpeza do veículo.
- ❑ A equipe deve ser treinada para usar desinfetantes de maneira segura e eficaz e para limpar materiais potencialmente infecciosos e derramamentos de fluidos corporais. Todas as soluções de desinfecção e higienização devem ser devidamente rotuladas para identificar o conteúdo e mantidas fora do alcance dos alunos.
- ❑ Os motoristas e os monitores devem sempre ter acesso a uma quantidade adequada de sabão, toalhas de papel, lenços de papel, desinfetante para as mãos, sacos de lixo e outros materiais de limpeza importantes (vide limpeza e desinfecção da escola).

Precauções para os funcionários de transporte

- ❑ Evitar tocar nas superfícies frequentemente tocadas pelos passageiros.
- ❑ Utilizar sempre máscaras que cubram o nariz e a boca o tempo todo.
- ❑ Utilizar luvas, se necessário, para tocar as superfícies contaminadas por fluidos corporais.
- ❑ Manter a higiene adequada das mãos. Lavar as mãos regularmente com água e sabão quando disponível durante, pelo menos, 20 segundos e utilizar um desinfetante para as mãos à base de álcool.
- ❑ Os motoristas devem se rastrear previamente todos os dias e, se estiverem doentes, não devem comparecer ao trabalho. Se ficarem doentes durante o dia, não devem regressar para conduzir os alunos. Não comparecer ao trabalho se estiverem doentes.

• **Russell Johnston - Comissário Associado Sênior, Russell.Johnston@mass.gov, 781-605-4958**

• **Erin McMahan – Liderança de implementação de reabertura do outono, Erin.K.Mcmahan@mass.gov, 781-873-9023.**

Práticas primordiais de saúde e segurança

Requisitos de saúde e segurança para os estabelecimentos

Um retorno seguro aos ambientes escolares presenciais exigirá uma cultura de saúde e

segurança em cada etapa do caminho. Especificamente:

- ❑ **Não se trata de uma estratégia de mitigação, mas de uma *combinação* de todas estas estratégias, que reduzirão substancialmente o risco de transmissão.** Nenhuma estratégia única pode sempre ser perfeita, mas todas as estratégias juntas reduzirão o risco. A comissão executará uma vigilância coletiva contínua em relação às medidas de saúde e segurança para continuar a conter o COVID-19.
- ❑ **Os funcionários da escola devem se monitorar diariamente quanto a sintomas. Os alunos, com o auxílio das famílias, também devem ser monitorados diariamente quanto a sintomas. Os funcionários da escola e os alunos devem permanecer em casa caso se sentirem mal.** Todos devem fazer sua parte para proteger os outros e não comparecer à escola se estiverem exibindo qualquer sintoma do COVID-19 ou se estiverem se sentindo doentes.
- ❑ **As máscaras estão entre as medidas mais importantes para conter a propagação do COVID-19.** Nós exigimos que os alunos da segunda série e acima e toda a equipe de funcionários usem máscaras que *cobrem adequadamente seu nariz e boca*. As crianças mais novas são altamente encorajadas a usar máscaras. Exceções devem ser feitas para os alunos com problemas médicos, comportamentais ou com outros problemas e que não possam usar máscaras/coberturas faciais.
- ❑ **A higiene das mãos é crítica. No mínimo,** os alunos e os funcionários são obrigados a executar a higiene das mãos (lavagem ou sanitização das mãos) na chegada à escola, antes e depois de comer, antes de colocar e retirar máscaras, antes e depois de entrar nas salas de aula, antes e depois de usar os banheiros e antes de serem dispensados.
- ❑ **A distância física reduz significativamente o risco de transmissão.** Como COVID-19 é transmitido através de gotículas respiratórias, a distância entre si e os outros reduz o risco. Em ambientes de sala de aula, quando todas as partes envolvidas estão usando máscaras, é necessário um mínimo de distanciamento de 02 metros/06 pés (os alunos do jardim de infância e da primeira série sem máscaras podem estar afastados numa distancia de 02 metros/06 pés, mas não menos, o que é permitido devido à menor susceptibilidade da faixa etária).
- ❑ **Grupos fechados/distribuição de assentos.** Devem ser designados assentos (incluindo na sala de aula, no ônibus, durante refeições). Os alunos organizados em grupos/salas de aula e outras formas de grupos fechados ajudam a atenuar a transmissão do vírus, a minimizar a transmissão e ajuda no rastreamento de contatos.

□ **Máscaras**

Para o propósito deste documento, uma máscara é definida como uma máscara cirúrgica de papel ou uma cobertura de pano de duas camadas que cobre completamente a boca e o nariz. O uso da máscara cobrindo somente o pescoço (“neck gator”, em inglês) não é uma forma aceitável do uso da máscara para a escola. Representa um risco de segurança porque é utilizada ao redor do pescoço. Uma bandana também não é uma forma de máscara aceitável para fins escolares.

- a. As escolas irão fornecer lembretes para o uso das máscaras e como removê-las com segurança. As escolas terão um estoque de máscaras para os funcionários e os alunos, se necessário. As escolas irão fornecer orientação sobre a eliminação segura de máscaras sujas ou inutilizáveis e a identificação de espaços adequados para intervalos sem o uso de máscara. Máscaras que cobrem o nariz e a boca devem ser usadas pelos alunos (obrigatório para os alunos da 2ª série e altamente incentivado para os alunos do jardim de infância e da 1ª série), equipe, visitantes, vendedores e todas as outras pessoas que estão nos estabelecimentos da escola. São permitidas exceções para refeições, intervalos sem o uso de máscara e isenções médicas. Favor observar que: *Todas as pessoas são obrigadas a usar máscaras durante o transporte escolar.*

As máscaras não devem ser colocadas em:

- Nenhuma pessoa que tenha problemas para respirar ou esteja inconsciente.
- Nenhuma pessoa que esteja incapacitada ou de outra forma incapaz de remover a cobertura facial sem ajuda.
- Nenhuma pessoa que não possa tolerar uma máscara devido a questões de desenvolvimento, médicas, de saúde ou comportamentais.

Eliminação da máscara: Se uma máscara reutilizável se partir, ela precisa ser jogada no lixo ou se uma máscara de uso único precisar ser descartada, ela deve ser colocada na lata de lixo mais próxima pelo indivíduo que usou a máscara. O indivíduo deve colocar imediatamente uma nova máscara depois de lavar as mãos.

- **Lavagem e desinfecção das mãos:** As escolas exigirão práticas de higiene das mãos para todas as pessoas que comparecem à escola até o momento da sua partida. Isto inclui o fornecimento de estações de lavagem ou desinfecção das mãos (sem contato físico, se possível) em áreas normalmente utilizadas (por exemplo, entradas e saídas, salas de aula, banheiros, áreas de alimentação, saídas de escadas, etc.), garantindo o fornecimento suficiente para acomodar a lavagem frequente das mãos e tendo desinfetante para as mãos facilmente acessível.

- **Distanciamento físico:** As escolas requerem uma distância física de 02 metros/06 pés o tempo todo. É importante entender como esses requisitos afetarão os espaços escolares e os protocolos de movimento.
- **Criar grupos fechados sempre que possível:** Ao agrupar alunos e funcionários em grupos fechados, a interação será limitada. Isto significa que se houver um caso positivo do COVID-19 na escola, menos indivíduos terão interagido com essa pessoa. Os grupos fechados devem ser usados na medida do possível para as aulas, transporte, intervalos sem o uso de máscara, refeições, recesso escolar e atividades extracurriculares. Para ajudar no estabelecimento de grupos fechados, todos os alunos devem receber assentos designados em cada aula, períodos de refeições e outras atividades.
- **Limpeza e desinfecção das escolas:** As escolas seguirão os *CDC* e usarão produtos aprovados pela *EPA* ao limpar e desinfetar (vide limpeza e desinfecção).
- **Ventilação:** As escolas seguirão as diretrizes de segurança do estado relativas à ventilação do prédio para garantir uma qualidade de ar saudável.
- **Fluxo de tráfego dentro das escolas:** Estabelecer sinalização/direção de movimentação clara para evitar aglomerações, manter os grupos fechados e minimizar interações desnecessárias entre as pessoas. Estes protocolos devem incluir um plano para os horários de chegada e de dispensa, transições entre classes e intervalos para o banheiro, assim como traçar percursos de movimento unidirecionais para corredores e refeitórios.
- **Código de incêndio e segurança:** As escolas devem estar cientes do código de incêndio e das diretrizes de segurança do prédio, à medida que trabalham para maximizar o espaço dentro dos prédios. Certificar-se de que as carteiras não estão bloqueando as formas de saída em caso de emergência e de que as carteiras estão adequadamente espaçadas distantes dos radiadores ou de outros elementos de aquecimento ou arrefecimento. Evitar bloquear as formas de saída se estiver armazenando itens nos corredores. Se adequado, considerar a possibilidade de abrir portas para melhorar a circulação do ar e reduzir o número de vezes que as pessoas tocam as maçanetas/puxadores das portas.
- **Barreiras de plexiglás:** Não recomendamos a instalação de barreiras de plexiglás em salas de aula regulares, pois elas representam uma superfície adicional de alto risco para limpar e desinfetar. É permitida a utilização de barreiras caso os móveis da sala de aula/escritório não possam ser substituídos, como no caso de mesas partilhadas ou nos

laboratórios onde exista uma capacidade limitada e se as carteiras são geralmente pesadas ou imóveis.

- **Utilização:** As barreiras só devem ser utilizadas em ambientes laboratoriais em que as carteiras não possam ser movidas ou não possam ser substituídas por carteiras móveis.
- **Altura:** As barreiras devem ser suficientemente altas para se estenderem acima da altura de um funcionário da escola ou aluno em pé.
- **Largura:** As barreiras devem se estender acima de pelos menos 30 centímetros/01 pé além da borda da mesa e obedecer aos regulamentos de incêndio e segurança.
- **Limpeza:** As barreiras devem ser devidamente limpas entre utilizações.
- **Bordas de borracha:** Considere o uso de bordas de borracha para evitar o risco de lesões quando o plexiglás se estende além das mesas.
- **Protocolos de sala de aula:** Certificar-se de que a utilização da barreira de plexiglás está alinhada com os procedimentos de segurança e considerar ajustar as experiências em sala de aula para evitar riscos de incêndio em potencial.

Banheiros

- ❑ **Secadores de mãos:** Não utilize os secadores de mãos. Substitua os secadores de mãos por produtos de papel descartáveis. Isso atenuará a transmissão de partículas do vírus.
- ❑ **Tecnologia sem toque:** Coloque uma lata de lixo e toalhas de papel ao lado da porta do banheiro para permitir que estudantes e funcionários evitem tocar diretamente as maçanetas/puxadores das portas. Se possível, considerar instalar tecnologia sem toque nos equipamentos do banheiro (por exemplo, sabão para as mãos, dispensadores de toalhas de papel, portas automáticas).
- ❑ **Ventilação:** Quando possível, abrir as janelas e as portas de entrada nos banheiros que não representem um risco de segurança ou privacidade e, caso contrário, não sejam contrárias às normas do sistema de aquecimento, ventilação e ar condicionado (“HVAC”, em inglês).
- ❑ **Uso do banheiro:** Considerar incentivar os alunos a usar o banheiro durante horários programados. Caso contrário, usar o sistema de aviso de ocupado do banheiro para reduzir o número de alunos nos banheiros de uma só vez.
- ❑ Providenciar marcas no chão dos banheiros para indicar um distanciamento físico adequado.

Armários

- ❑ **Limitar utilização:** Considerar suspender o uso de armários. Se forem necessários armários, estabelecer períodos de acesso e monitorar os alunos quanto ao uso de máscara e distanciamento físico.
- ❑ **Armários compartilhados:** Não é permitido.

Corredores

- ❑ **Criar rotas padrão:** As escolas delinearão um plano para o uso dos corredores para minimizar o congestionamento. Estabelecer a movimentação dos corredores numa direção só para evitar que os alunos cruzem diretamente uns com os outros. Isto é especialmente importante para os corredores pequenos. Certificar-se de que as escadas também estão devidamente indicadas para uma direção só. A equipe deve reforçar essas direções, adesão ao distanciamento físico e uso de máscara. **As escolas devem testar os protocolos de evacuação de emergência e comunicar cuidadosamente quaisquer alterações relevantes.**
- ❑ **Bloquear alguns corredores:** Considerar bloquear os corredores ou áreas que são demasiado estreitos para um distanciamento físico adequado e que não podem ser utilizado numa direção só.
- ❑ **Transições entre aulas:** Desenvolver um plano para transições entre as aulas para evitar aglomerações em corredores. Considerar a possibilidade de dispensar os alunos de acordo com outros modelos de agrupamentos. Considerar identificar monitores de instalações ou monitores de aulas para garantir que os alunos usem máscaras, mantenham a distância e não fiquem no corredor.

Elevadores

- ❑ Uma pessoa de cada vez no elevador (com exceções para pessoas que estão sendo escoltadas em uma cadeira de rodas).
- ❑ Máscaras devem ser usadas.
- ❑ Os elevadores serão desinfetados diariamente.

Cartazes

Certificar-se de que cartazes claros e adequados à faixa etária são afixados em locais altamente visíveis em todos os estabelecimentos escolares, lembrando aos alunos e funcionários que sigam os protocolos de saúde e segurança adequados. Cartazes sobre como usar máscaras e lembretes para lavar as mãos são fornecidos tanto pelo *DPH* como pelos *CDC*. Os cartazes devem ser traduzidos para um idioma compreendido por cada aluno. Os cartazes devem ser afixados nas seguintes áreas principais (não exaustiva):

- Estações de lavagem e desinfecção das mãos.
- Nos banheiros.
- Nas entradas/saídas.

- Nas áreas de alimentação.
- Nos intervalos sem o uso de máscara.
- Nas salas de aula.
- Nos pátios de recreio.
- Nos corredores.
- Junto a equipamento frequentemente compartilhado.
- Áreas para distanciamento físico.
- Em áreas restritas.

Intervalos sem o uso de máscara

- **Objetivo:** Recomenda-se que os alunos tenham pelo menos dois intervalos sem o uso de máscara por dia (por exemplo, horário de refeições e recesso escolar). Se forem programadas pausas adicionais para o uso de máscara, identificar quais os espaços (preferivelmente exteriores) que serão utilizados.
- **Requisitos:** Os espaços para os intervalos sem o uso de máscara devem permitir que os alunos estejam a pelo menos 02 metros/06 pés de distância. Considerar o uso de fita métrica ou outros marcadores para identificar onde os alunos devem estar para manter uma separação de 02 metros/06 pés. Locais de lavagem das mãos ou desinfetantes para as mãos devem estar disponíveis ao entrar e sair deste espaço. **Fornecer guardanapos ou toalhas de papel para armazenar as máscaras (parte interior da máscara virada para cima) quando removidas.** Considerar adicionar cartazes nas áreas de intervalos sem uso de máscara sobre como colocar e retirar máscaras corretamente. Como o uso de máscara é recomendado para crianças menores que as crianças da 2ª série durante o período de aulas, é importante notar que esses alunos podem precisar de mais intervalos sem máscara durante o dia.

Sala de espera médica para casos do Covid-19

- **Objetivo:** Este é um espaço separado da enfermaria. Ele pode estar localizado perto da enfermaria.
A sala de espera médica será usada quando um aluno com sintomas do COVID-19 precisar ser separado. Todo esforço deve ser feito para encontrar um espaço independente, preferivelmente perto de uma saída/entrada e com um banheiro separado.
Equipe: Quando ocupado, a sala de espera médica deve ser sempre monitorada por um funcionário apropriado.
- **Máscaras necessárias:** As máscaras são sempre estritamente necessárias neste espaço, mesmo para os alunos do jardim de infância e 1ª série. O indivíduo que supervisiona este espaço deve manter sempre 02 metros/06 pés de distância física, usar uma máscara e usar uma proteção facial ou óculos. Certificar-se de que dispõe de proteções faciais ou óculos

de proteção adequados para os funcionários. As orientações sobre equipamentos de proteção pessoal recomendam que os enfermeiros ou outros funcionários nessa área estejam equipados com máscaras N-95. Se um aluno não puder usar uma máscara, não permitir a presença de outros alunos nesta sala.

- ❑ **Higiene das mãos:** As instalações de lavagem das mãos ou desinfetantes para as mãos têm de ser utilizadas ao entrar e sair do espaço.
- ❑ **Alimentos/bebidas:** Se algum alimento ou bebida tiver que ser consumido antes que o aluno seja apanhado. O indivíduo deve ser orientado para sair do recinto para consumir alimentos ou bebidas, se possível (porque a máscara terá de ser retirada para poder comer ou beber). Se não for possível sair do recinto, **o aluno pode consumir alimentos ou bebidas na sala de espera médica, mas, apenas se todos os outros permanecerem pelo menos 02 metros/06 pés de distância.**
- ❑ **Ventilação:** Esse espaço deve ter janelas que se abrem e exaustam o ar diretamente para a área externa. Dependendo do estabelecimento, outras opções devem ser exploradas para aumentar a ventilação nessa área e/ou melhorar a filtragem de ar.
- ❑ **Tamanho:** Este espaço deve ser grande o suficiente para acomodar várias pessoas pelo menos 02 metros/06 pés de distância. Todas as pessoas na sala de espera para casos do COVID-19 devem estar o mais afastadas possível e não devem estar menos de 02 metros/06 pés de distância, mesmo quando usando máscaras.

Recesso escolar

- ❑ **Higiene das mãos:** As instalações de lavagem das mãos ou desinfetantes para as mãos têm de ser utilizadas ao entrar e sair do espaço para recesso escolar.
- ❑ **Grupos fechados** - Considerar designar espaços exteriores para separar os grupos e apoiar a regra de 02 metros/06 pés de distância física enquanto ainda proporciona oportunidades de recreação.
***Os alunos não podem compartilhar equipamentos de recreação.**
- ❑ **Máscara:** Se os alunos estiverem ao ar livre e mantiverem uma distância de pelo menos 02 metros/06 pés, considerar usar o recesso como um período sem máscara.
- ❑ **Atividades:** Os pátios de recreio podem ser utilizados com a monitoração de funcionários para garantir o distanciamento físico e o uso de máscara. Considerar se o número de funcionários durante o recesso escolar deve ser aumentado. Poderá ser necessária a presença de mais funcionários durante os períodos de alto risco.

Estações de lavagem e desinfecção das mãos

A lavagem das mãos remove os agentes patogênicos da superfície das mãos. Embora a lavagem das mãos com sabão e água seja a melhor opção, o desinfetante para as mãos à base de álcool (pelo menos 60% de etanol ou pelo menos 70% de isopropanol) pode ser utilizado quando a lavagem das mãos não estiver disponível.

- **Providenciar estações de lavagem ou desinfecção das mãos nas seguintes áreas comuns e certificar-se de que existem sempre materiais suficientes (sabão e desinfetante) para acomodar a lavagem e desinfecção frequentes das mãos:**
 - **Em todas as entradas e saídas.**
 - **Nos banheiros.**
 - **Nas salas de aula.**
 - **Próximo às áreas de distribuição e consumo de refeições.**
 - **Próximo às áreas de intervalos sem máscara (se forem identificadas áreas adicionais de intervalos sem máscara).**
- * **Próximo às estações de abastecimento de garrafas de água.**
- * **Desinfetantes para as mãos têm de ser utilizados na presença de um adulto.**

Outras considerações de segurança e saúde:

- Todas as salas devem ter uma lista de presença que rastreia o movimento dos alunos e dos funcionários. Esta lista será utilizada para fins de rastreamento de contatos.
- Remover todos os materiais/móveis macios e à base de tecidos, como tapetes, travesseiros, bichos de pelúcia e fantasias.
- Centros de aprendizagem: Os alunos terão seu próprio kit de manipulativos que não estão sendo compartilhados com outros alunos durante todo o dia.
- Espaços de marcação: Considerar marcar espaços com pegadas voltadas para a direção correta em que os pés das crianças estariam apontando para indicar uma movimentação para dentro e outra para fora.

Sistemas de água e ventilação

Ao reabrir um edifício depois de ter sido fechado durante um longo período de tempo, é importante ter em conta que a utilização reduzida de sistemas de água e ventilação pode representar perigos para a saúde. Há um risco maior para bactérias provenientes da água estagnada ou parada.

As escolas devem tomar medidas para garantir que todos os sistemas e recursos de água sejam seguros para o uso após a parada prolongada do estabelecimento conforme orientação dos *CDC* para reabrir prédios após a parada prolongada ou operação reduzida para minimizar o risco de doenças associadas à água.

□ **Preparar os sistemas de ventilação**

- **Sistema de ventilação limpo:** Certificar-se de que o sistema de ventilação escolar está devidamente limpo.
- **Acionar os sistemas de aquecimento, ventilação e ar condicionado:** Operar os sistemas de aquecimento, ventilação e ar condicionado com os umidificadores de ar externos abertos por um período mínimo de uma semana antes de reabrir as escolas.
- **Considerar atualizar os filtros:** Em edifícios com sistemas de ventilação mecânica, considerar a atualização de filtros para aumentar os índices de eficiência. As escolas que não são capazes de atualizar os filtros podem explorar formas alternativas de melhorar a ventilação (por exemplo, através de janelas abertas), se apropriado para o seu sistema.

□ **Aumentar a ventilação do ar exterior**

- **Ajustar as configurações de aquecimento, ventilação e ar condicionado:** Alguns sistemas de ventilação mecânica podem forçosamente trazer ar exterior para o interior e depois distribuir esse ar fresco para diferentes áreas do edifício. Se possível com o sistema de aquecimento, ventilação e ar condicionado do local, ajustar as configurações para aumentar o fluxo de ar externo. Se o seu sistema conseguir fazer isso, avalie o impacto do ajuste manual das janelas ou portas, pois elas podem afetar negativamente o próprio sistema.
- **Abrir janelas ou portas (quando apropriado e seguro):** Para instalações sem a capacidade de aquecimento, ventilação e ar condicionado acima referida, avaliar as opções para abrir janelas e portas quando for seguro fazê-lo, assim como a viabilidade de aumentar a admissão de ar exterior com caixas de ventilação em janelas.
- **Evitar ou minimizar a recirculação do ar:** Os funcionários dos estabelecimentos devem avaliar a forma de eliminar ou minimizar a recirculação de ar nos seus sistemas de aquecimento, ventilação e ar condicionado na medida do possível.

- **Manter a ventilação durante mais horas:** Se possível, as escolas devem deixar os sistemas de ventilação funcionar durante mais tempo do que o normal. De preferência, os sistemas de ventilação funcionariam continuamente, mas recomenda-se que funcionassem pelo menos duas horas antes e depois das aulas, já que podem ainda haver indivíduos no edifício (alunos ou funcionários).
- **Espaços interiores sem janelas**
 - Para quaisquer espaços sem janelas que possam ser utilizados para as atividades dos alunos, deve ser prestada especial atenção para garantir que existem capacidades de aquecimento, ventilação e ar condicionado adequadas para o espaço.
 - Caso contrário, não devem ser utilizados espaços interiores sem janelas e sistemas de aquecimento, ventilação e ar condicionado (“HVAC”, em inglês) adequados ou apenas utilizados para armazenamento ou utilizações semelhantes.

Caso tenham perguntas específicas sobre ventilação e sistemas de aquecimento, ventilação e ar condicionado, favor entrar em contato com Matt Deninger através do e-mail Matthew.J.Deninger@mass.gov ou telefone 781-338-3117.

Procedimentos de segurança

- Rever e modificar planos de emergência e planos de evacuação, conforme necessário.
- Se ocorrer uma emergência durante o período de aulas, a emergência é a prioridade no momento. Durante uma “simulação de combate a incêndios”, a prioridade é remover os alunos e os funcionários do edifício com segurança. Uma vez que os alunos estão fora do edifício, afilizar os alunos com até 02 metros/06 pés de distância. Durante um “bloqueio” (“lock down”), a prioridade é levar os alunos e os funcionários para um “ponto seguro” (“safe spot”) na sala de aula. Os alunos e os funcionários devem seguir o procedimento usando máscaras. Durante um “abrigo de emergência” (“shelter in place”), os alunos podem permanecer em seus assentos separados com 02 metros/06 pés de distância e usando máscaras e continuar a seguir os procedimentos padrão.

Limpeza e desinfecção

A limpeza remove germes, sujeira e impurezas das superfícies ou dos objetos. A limpeza funciona utilizando sabão (ou detergente) e água para remover fisicamente os germes das

superfícies. Este processo não mata necessariamente germes, mas removendo-os, reduz seus números e o risco de espalhar a infecção. (CDC)

A desinfecção elimina os germes em superfícies ou objetos. A desinfecção funciona utilizando produtos químicos para matar germes em superfícies ou objetos. Este processo não limpa necessariamente as superfícies sujas ou remove os germes, mas mata os germes numa superfície após a limpeza, podendo reduzir ainda mais o risco de propagação da infecção (CDC).

Sanitização reduz o número de germes em superfícies ou objetos a um nível seguro, conforme avaliado pelos padrões ou requisitos de saúde pública. Este processo funciona através da limpeza ou desinfecção de superfícies ou objetos para reduzir o risco de propagação de infecções. (CDC)

Embora não seja a forma principal de propagação do vírus, pode ser possível que um indivíduo obtenha COVID-19 tocando um objeto contaminado e, em seguida, tocando sua própria boca, nariz ou possivelmente olhos. Certificar-se de que as instalações são devidamente limpas e desinfetadas todos os dias, seguindo as orientações abaixo:

- ❑ **Qualquer pessoa que limpar ou desinfetar deve usar luvas e limpar as mãos antes de colocar e remover as luvas. Vide a seção de equipamentos de proteção individual.**
- ❑ **Frequência:** A limpeza e desinfecção devem ocorrer pelo menos diariamente nos espaços e móveis compartilhados. Para superfícies de alto contato (por exemplo, maçanetas ou puxadores das portas, interruptores de luz, estações de abastecimento de água, banheiro), a limpeza e desinfecção devem ocorrer três ou quatro vezes por dia ou mais.
- ❑ Garantir a utilização e o armazenamento seguros e corretos dos produtos de limpeza e desinfecção, incluindo o armazenamento seguro de produtos longe do alcance dos alunos.
- ❑ **Os CDC requerem produtos de limpeza e desinfecção aceitáveis pela EPA.**
- ❑ **Carteiras:** As carteiras devem ser limpas com frequência. Para situações em que os grupos de estudantes se deslocam entre as salas de aula ou onde as refeições são consumidas nas carteiras, a limpeza das carteiras devem ocorrer entre as aulas e antes e depois das refeições.

- ❑ **Objetos não devem ser compartilhados entre os alunos. Se tiverem de ser compartilhados, os itens têm de ser limpos e desinfetados antes de serem utilizados por outros alunos.**

Na medida do possível, limitar a partilha de dispositivos eletrônicos, brinquedos, jogos, dispositivos de aprendizagem, material de arte e outros artigos difíceis de limpar ou desinfetar. Limitar a utilização de materiais e equipamentos a um grupo de crianças de cada vez e limpar e desinfetar itens entre usos. Os livros da biblioteca podem ser retirados se os alunos limparem as mãos antes e depois do uso e se os alunos selecionarem apenas livros das prateleiras, em vez dos da área de retorno. Livros e outros materiais à base de papel não são considerados um risco elevado para a transmissão e não necessitam de procedimentos de limpeza adicionais. Identificar e desenvolver novos protocolos de sala de aula que reduzam a passagem de suplementos ou itens entre os alunos.

- ❑ **Higiene das mãos:** A lavagem ou a desinfecção frequente das mãos, incluindo antes e depois da utilização de materiais partilhados, é uma estratégia de controle importante que deve ser reforçada quando os objetos e materiais são partilhados.
 - ❑ **Comprar itens adicionais:** Considerar quais materiais podem precisar estar disponíveis individualmente e comprar itens adicionais conforme necessário (por exemplo, designando a cada aluno seus próprios materiais de arte).
 - ❑ **Armazenamento:** Manter os pertences de cada aluno separados dos outros e em recipientes, cubinhos ou áreas rotuladas individualmente. Semelhante ao uso dos vestiários, certificar-se de controlar o acesso a essas áreas para manter o distanciamento físico, caso utilizado.
-
- ❑ **Aparelhos eletrônicos:** Considerar colocar uma tampa lisa e de fácil limpeza nos aparelhos eletrônicos (por exemplo, teclados). Seguir as instruções do fabricante para determinar a solução desinfetante adequada e como limpar e desinfetar corretamente. Se não houver nenhuma orientação, utilizar toalhetes à base de álcool contendo pelo menos 60% de etanol ou 70% de isopropanol.
 - ❑ **Áreas de lazer ao ar livre:** O equipamento exterior não será compartilhado.
 - ❑ **Responsabilidade de limpeza:** Os funcionários designados para controle devem tratar de todas as operações de desinfecção que requerem produtos químicos para todas as áreas (por exemplo, salas de aula, banheiros, áreas de intervalos sem máscara) e objectos tocados constantemente (por exemplo, puxadores e maçanetas das portas, interruptores de luz, bebedouros).
 - ❑ **Soluções desinfetantes:** Para seleccionar o desinfetante adequado, rever a lista no site da *EPA*. **Considerar a utilização de uma solução alcoólica com pelo menos 60% de etanol ou 70% de isopropanol, uma solução de alvejante diluída (se preparada diariamente para garantir a eficácia) ou um desinfetante aprovado pela *EPA*, salvo**

indicações em contrário nas instruções do fabricante. Ao selecionar uma solução desinfetante, considerar o tempo de permanência, quais superfícies são utilizadas como superfícies de alimentação e o risco potencial de desencadear sintomas de asma nas pessoas sensíveis.

Lista de produtos que estão em conformidade com a *EPA* - Novo Coronavirus (COVID-19) - Produtos de combate: <https://www.americanchemistry.com/Novel-Coronavirus-Fighting-Products-List.pdf>

Aulas que requerem medidas otimizadas de saúde e segurança

Coral, canto, uso de instrumentos de sopro de metal ou madeira, atividades de educação física, dança e teatro exigem medidas de saúde e segurança otimizadas, pois podem incluir a respiração aumentada.

- Encorajamos intensamente que estas aulas e atividades sejam realizadas totalmente ou parcialmente on-line, se possível.

O canto acarreta um risco relativamente maior de transmissão de vírus porque a projeção de voz gera gotículas respiratórias.

Os requisitos de segurança para estas atividades são os seguintes:

Para coral, canto, teatro musical e instrumentos de sopro de metal ou madeira:

- (Observação: No momento, estas atividades não são permitidas em espaços internos.
- O uso de máscaras é incentivado com estas atividades ao ar livre.

Estas atividades ao ar livre podem ocorrer sem uma máscara se mantido pelo menos 03 metros/10 pés de distância entre os indivíduos.

Para teatro não musical:

- Se estiver ao ar livre, incentiva-se o uso de máscaras. Estas atividades podem ocorrer com pelo menos 02 metros/06 pés de distância entre indivíduos.
- Se estiver num ambiente interno, o uso de máscaras é necessário. Estas atividades podem ocorrer com pelo menos 02 metros/06 pés de distância entre indivíduos usando uma máscara.

- (Observação: Estas atividades não podem ocorrer em ambientes internos sem uma máscara.

Para atividades e dança na educação física:

- Se estiver ao ar livre, sem máscaras, estas atividades podem ocorrer com 03 metros/10 pés de distância entre indivíduos.
- Se estiver ao ar livre, e com o uso obrigatório de máscaras, estas atividades podem ocorrer com 02 metros/06 pés de distância entre indivíduos.
- Se estiver num ambiente interno, e com uso obrigatório de máscaras, estas atividades podem ocorrer com 02 metros/06 pés de distância entre indivíduos.
- **(Observação: Estas atividades não podem ocorrer num ambiente interno sem uma máscara.**

Aulas que envolvem partilha regular de equipamentos:

Muitas aulas e atividades utilizam equipamentos e materiais que são regularmente compartilhados entre alunos, incluindo música, artes visuais e educação física. A partilha de equipamento e materiais (por exemplo, blocos de construção, computadores) é permitida com as seguintes modificações.

Exigir que os alunos lavem as mãos, usem máscaras e mantenham a distância.

- Os alunos devem lavar ou desinfetar as mãos antes e depois de utilizar o equipamento. É provável que a lavagem frequente das mãos seja a melhor forma de proteger contra a transmissão através de superfícies.
- Os alunos devem estar 02 metros/06 pés de distância. As máscaras devem cobrir o nariz e a boca e estar no rosto o tempo todo.
- Os materiais e equipamentos devem ser limpos e desinfetados entre utilizações.

Minimizar e modificar a utilização de equipamento compartilhado

- Considerar planos de aula que minimizem o uso de equipamentos compartilhados. Reduzir os tamanhos das turmas para as aulas que necessitam equipamento para reduzir a necessidade de partilha de equipamento.
- Adquirir equipamentos adicionais para limitar a partilha.
- Designar alunos específicos a equipamentos ou estações de trabalho específicos (por exemplo, computadores, estações de arte) que possam usar para cada sessão de aula. Isso é semelhante a ter assentos designados em salas de aula para que alunos específicos estejam sempre próximos dos mesmos outros alunos.
- Se não houver equipamento suficiente para que cada aluno tenha os seus próprios, considerar a criação de grupos fechados, por exemplo, fazer com que os alunos trabalhem em pares ou em pequenos grupos e mantendo esses grupos os mesmos.

Um aluno pode tocar fisicamente no equipamento (por exemplo, câmera) e os outros alunos podem desempenhar funções que não envolvem tocar fisicamente no equipamento (por exemplo, organizar itens a serem fotografados).

- ❑ O equipamento que toca os olhos ou a boca (por exemplo, câmeras) pode ser compartilhado se for adicionada uma cobertura de proteção descartável e os alunos não respirarem diretamente no item (por exemplo, os instrumentos de madeira não podem ser compartilhados). As coberturas de proteção descartáveis devem ser removidas, eliminadas e substituídas por uma nova cobertura entre as utilizações e o equipamento deve ser limpo e desinfetado entre os usos.
- ❑ Os instrumentos que não estão em contato com a boca (por exemplo, piano) podem ser compartilhados se forem limpos e desinfetados entre usos. **Os instrumentos de madeira ou metal (por exemplo, flautas, saxofones, trompetes, clarinetes) não podem ser compartilhados.**
- ❑ Não compartilhar equipamentos ou objetos difíceis de limpar e desinfetar (por exemplo, quaisquer materiais com tecido ou superfícies irregulares, como bichos de pelúcia ou massa de modelar).

Limpeza do equipamento compartilhado

- ❑ O equipamento compartilhado deve ser limpo e desinfetado antes e depois de cada uso.
- ❑ Deve ser disponibilizado um desinfetante aprovado pela *EPA* em cada divisão para este efeito. Deve ser sempre mantido um estoque suficiente de produtos desinfetantes.

Orientação específica por tipo de aula

Coral e instrução de canto. O canto acarreta um risco relativamente maior de transmissão de vírus porque a projeção de voz gera gotículas respiratórias.

- ❑ Considerar encontrar partes musicais que estão num volume de voz mais baixo. Quanto menor for o volume, menor será a projeção necessária. Considerar o volume de qualquer música de fundo. Quanto maior for o volume da música de fundo, mais vocalistas precisarão projetar para serem ouvidos.
- ❑ Todos os alunos devem estar posicionados com o rosto numa direção, em vez de estarem olhando um para o outro. Evitar cantar num círculo ou formação semicircular.
- ❑ Os alunos e professores devem evitar a partilha de materiais (por exemplo, estante de música) quando possível.

- Quando não for possível continuar com a instrução de canto de acordo com as diretrizes, por exemplo, quando as atividades não podem ser realizadas ao ar livre devido ao clima ou durante as estações mais frias – as aulas podem se concentrar em outros aspectos da instrução musical, como história da música, teoria da música, ou anatomia vocal. Estas aulas também poderiam ser realizados virtualmente.

Teatro

O canto e a projeção de voz, ambos comuns em teatro, apresentam um risco relativamente maior de transmissão do vírus.

- Selecionar intencionalmente obras artísticas que possam facilitar a interação reduzida das pessoas, como aquelas que envolvem grupos menores ou que são facilmente ensaiadas ao ar livre.
- Evitar compartilhar equipamento. Qualquer partilha de equipamentos, incluindo cenários, materiais de cena, trilhos e equipamentos de amplificação de voz, deve seguir os protocolos de partilha de equipamentos. Não compartilhar maquiagem ou qualquer coisa que entre em contato com a boca ou os olhos (por exemplo, microfones). Não compartilhar roupas e perucas.
- Qualquer equipamento alugado deve ser desinfetado cuidadosamente quando for recebido e antes de ser devolvido e limpo e desinfetado regularmente, tal como com outros equipamentos.

Banda musical e o uso de instrumentos musicais

Como é o caso do coral e canto, alguns instrumentos musicais apresentam um risco relativamente maior de transmissão do vírus.

- A instrução para instrumentos musicais que requerem sopro de ar (por exemplo, flautas, oboés, clarinetes, trompetes, saxofones, trombones) só pode ocorrer ao ar livre quando os indivíduos estão a pelo menos 03 metros/10 pés de distância. Estes instrumentos nunca devem ser compartilhados.
- A instrução para instrumentos musicais que não envolvam sopro de ar (por exemplo, cordas, percussão, piano) pode continuar dentro do recinto ou ao ar livre, desde que os requisitos de saúde e segurança sejam cumpridos. Se necessário, estes instrumentos podem ser compartilhados entre os alunos de acordo com as orientações acima sobre equipamento compartilhado.
- **Para instruções de limpeza específicas de cada instrumento, a Federação Nacional das Associações Estaduais de Ensino Médio, a Associação Nacional de Educação Musical e a Associação Nacional da Fundação de Comerciantes**

de Música publicaram as Diretrizes de Limpeza de Instrumentos do COVID-19.

<https://nafme.org/>

<https://www.namm.org/about>

Dança

Embora a dança normalmente não envolva vocalização, é uma atividade fisicamente intensa, semelhante à educação física, e pode resultar em um risco maior de transmissão devido ao aumento da respiração. As aulas e atividades de dança devem utilizar as diretrizes para aulas que exigem medidas de saúde e segurança aprimoradas.

Além disso,

- Priorizar formas de dança que permitam distanciamento adequado, danças dependentes da proximidade de parceiros devem ser adaptadas para manter os requisitos de distanciamento físico.
- Toda a partilha de equipamentos deve seguir as orientações de partilha de equipamento.
- Mantenha a música em um volume que minimize a necessidade para o instrutor projetar sua voz.

Educação física

Esta seção contém orientação para as aulas de educação física durante o período de aulas. Nas atividades físicas, os indivíduos tendem a respirar mais intensamente e a falar mais alto, o que aumenta o potencial de dispersão de gotículas respiratórias. As aulas de educação física devem seguir as orientações para cursos que requerem medidas de saúde e segurança aprimoradas e partilha de equipamentos e seguir estas orientações:

- **Nenhuma aula de educação física pode ter atividades com contato físico próximo.**
- **A educação física deve priorizar atividades que não requerem equipamento compartilhado.** Por exemplo, considerar exercícios de treinamento de agilidade, treinamento de força corporal (como flexão), ioga, pista e campo, corrida, aeróbica ou atividades com raquete (desde que as raquetes sejam desinfetadas antes e depois do uso).
- **Dar prioridade às atividades ao ar livre, sempre que possível.**
- **Os alunos devem lavar ou desinfetar as mãos antes e depois da educação física.** Dar atenção especial à lavagem e desinfecção das mãos antes e depois das máscaras serem removidas e colocadas, caso aplicável.

- ❑ **Não é permitida a partilha de garrafas de água, toalhas, protetores de boca, capacetes ou outro equipamento que entre em contato com o nariz ou a boca.**
- ❑ Se possível, fechar as áreas comuns, incluindo vestiários esportivos. Se não for possível, controlar o acesso aos vestiários para os alunos que precisem utilizar os armários ao mesmo tempo (por exemplo, os que frequentam a mesma aula de educação física) e possam manter a distância física. Os vestiários esportivos devem ser limpos e desinfetados pelo menos diariamente.
- ❑ Como parte dos protocolos de limpeza/desinfecção da escola, limpar e desinfetar frequentemente superfícies de alto contato (por exemplo, qualquer equipamento utilizado) entre sessões e, pelo menos, diariamente.

Artes visuais:

Aulas e atividades de artes visuais podem envolver a partilha de equipamentos especializados entre os alunos, como pincéis, tintas e câmeras. As aulas e as atividades de artes visuais devem seguir as orientações sobre partilha de equipamentos.

Sugestões adicionais para aulas e atividades de artes visuais incluem:

- ❑ Prestar maior atenção à adição de coberturas de proteção descartáveis a câmeras compartilhadas e a qualquer outro equipamento que necessite de contato com os olhos ou a boca.
- ❑ Adaptar os currículos quando possível para evitar equipamentos dispendiosos (como impressoras) que os alunos precisam compartilhar.
- ❑ **Priorizar atividades que exigem materiais mínimos, como argila esculpida, ou criar kits de arte individuais com materiais designados (por exemplo, lápis de cor, marcadores de texto) para uso durante o semestre.**
- ❑ Enfatizar quaisquer elementos da aula que possam envolver tempo ao ar livre, como desenhar ao ar livre ou fotografia da natureza.
- ❑ Alterar o foco das atividades para evitar o uso compartilhado de equipamentos (por exemplo, mudar uma aula de arte visual de impressão com tela para um foco em desenhos de carvão vegetal onde os materiais individuais podem ser usados em cada aula).
- ❑ Designar pequenos grupos de alunos, criar grupos fechados, no início do semestre, para aulas de artes visuais que acontecem durante todo o semestre. Por exemplo, considerar designar um aluno por câmera para uma tarefa fotográfica, enquanto os outros alunos estudam um fotógrafo famoso para uma unidade e, em seguida, mudar estes grupos de alunos para a unidade seguinte.

Operações do serviço alimentar

Áreas de alimentação para os alunos: Como os alunos estarão sem máscara para comer, há uma exigência restrita de 02 metros/06 pés de distância física entre cada aluno. Com base nas recomendações atuais dos *CDC*, é preferível que os alunos comam em espaços na sala de aula. Isto pode não ser viável para todos os locais, tendo em conta os tamanhos da sala de aula, o agendamento da sala e os requisitos de distanciamento físico. As escolas podem precisar explorar opções alternativas para que os alunos façam suas refeições. Nossa recomendação priorizada inclui as seguintes opções.

- **Comer na sala de aula:** Com base nas recomendações dos *CDC*, é preferível que os alunos comam em espaços na sala de aula. As refeições podem ser entregues nas salas de aula ou os alunos podem trazer comida do refeitório para comer. As escolas podem considerar ter metade da turma fazendo intervalo sem uso de máscara ou recesso escolar enquanto a outra metade come e, em seguida, mudar estes grupos para permitir 03 metros/06 pés de distância. Uma equipe adicional pode ser necessária para supervisionar, já que os alunos estão em dois espaços separados neste modelo. As mesas e outras superfícies que os alunos estão usando para refeições devem ser limpas e desinfetadas entre os grupos. A limpeza inclui a utilização de um desinfetante aprovado pela *EPA* nestas superfícies e, em seguida, a eliminação adequada dos materiais utilizados para limpar as superfícies.
- **Comendo no refeitório:** Se for utilizada só uma sala grande para almoçar (e não é utilizada como espaço da sala de aula), marcar claramente espaços onde grupos isolados e alunos podem se sentar. Os alunos devem manter 02 metros/06 pés de distância quando sem máscara. Certificar-se de que os alunos não se misturam com outros grupos isolados. As mesas e outras superfícies que os alunos utilizam para refeições devem ser limpas e desinfetadas entre grupos. A limpeza inclui a utilização de um desinfetante aprovado pela *EPA* e, em seguida, a eliminação adequada dos materiais utilizados para limpar as superfícies.

Consulte o Anexo C: Designação de assentos do refeitório durante a reabertura dos estabelecimentos no outono e Guia de operações datado de 22 de julho de 2020 para diretrizes adicionais

- **Comendo em espaços alternativos:** O consumo de refeições ao ar livre pode ser uma forma eficaz de garantir o distanciamento físico se o tempo o permitir. Considerar outros espaços disponíveis também que não obstruirão a saída ou criarão outros problemas de código de incêndio. Por exemplo, o uso de corredores para refeições pode ser possível dependendo da largura do corredor. Metade dos alunos poderia almoçar na sala de aula, com um distanciamento restrito de 02 metros/06 pés. A outra metade poderia comer no corredor nos bancos ou cadeiras, com 02 metros/06 pés de distância entre cada aluno. Os bancos e outras superfícies que os alunos estão utilizando para refeições devem ser limpos e desinfetados entre grupos. A limpeza inclui a utilização de um desinfetante

aprovado pela *EPA* e, em seguida, a eliminação adequada dos materiais utilizados para limpar as superfícies.

Preparação de alimentos e espaços para servir as refeições

- ❑ **Avaliar estações de trabalho de cozinha:** Modificar as estações para o distanciamento físico. Se a cozinha for pequena, considerar mover estações de trabalho para áreas maiores. Posicionar as estações de trabalho na mesma direção ou contra a parede.
- ❑ **Controlar os serviços de equipe:** Para os funcionários de serviços alimentares grandes, considerar que os funcionários trabalhem juntos nos mesmos horários para reduzir as oportunidades de transmissão.
- ❑ **Assegurar a continuidade dos alimentos:** Considerar métodos para assegurar a continuidade das operações do serviço alimentar caso o funcionário de serviço alimentar fique doente. Isto poderia incluir a configuração da cobertura de outras escolas dentro do distrito ou a compra de um estoque de refeições não perecíveis.
- ❑ **Recebendo entregas:** Trabalhar com a equipe de cozinha e os fornecedores para determinar maneiras mais seguras de lidar com entregas levando em consideração COVID-19. Marcar as entradas onde as entregas serão manuseadas e programar as entregas de forma a reduzir a aglomeração. Se o vendedor pretende deixar as entregas do lado de fora e reduzir o número de visitantes dentro do edifício, considerar investir em empilhadeiras ou ajudar os funcionários de cozinha na locomoção de entregas para evitar lesões no local de trabalho.
- ❑ **Garantir treinamento em segurança alimentar:** Garantir que os funcionários do serviço alimentar e seus substitutos recebam treinamento em segurança alimentar. Verificar os planos de segurança alimentar atuais e revisá-los conforme necessário. Os recursos gratuitos de segurança alimentar baseados na Internet incluem:
 - Recursos sobre Alergia Alimentar do *John Stalker Institute*
 - Protocolos de segurança e operacionais para o café da manhã da sala de aula
 - Precauções de Segurança dos Serviços de Alimentação Escolar para Profissionais de Nutrição escolar
 - Segurança e Educação Alimentar de Massachusetts do Almoço em Sacos de Papel
 - Alimentos Coronavirus dos *CDC*

Preparação e distribuição de alimentos

- ❑ **Requisitos de saúde e segurança:** Ajustar os procedimentos de serviço de preparação de alimentos para minimizar itens compartilhados (ou seja, utensílios de servir), manter a distância física e cumprir com os regulamentos de saúde e segurança.

Pode-se encontrar orientações detalhadas sobre a preparação segura de alimentos nas Normas de Segurança e Lista de Verificação de Massachusetts: Restaurantes.

- **Refeições embaladas individualmente:** Ajustar as ofertas de alimentos para fornecer almoços embalados individualmente, em estilo buffet ou servidos diretamente aos alunos. Considerar o desenvolvimento de sistemas de pré-pagamento sem contato para as escolas quando oferecer refeições embaladas individualmente, se possível.
- **Programação e distribuição:** Estabelecer um programa de refeições e um processo de distribuição que limite as interações entre as salas de aula e reduza a contaminação de itens alimentares ou áreas de distribuição de refeições. Por exemplo, as escolas podem agendar entregas em sala de aula ou definir horários para que cada sala de aula apanhe suas refeições a partir de um local central. A distribuição de refeições deve limitar as superfícies de alto toque e excluir o serviço de buffet. Se as refeições forem entregues na sala de aula, considerar como os alunos podem solicitar previamente as refeições para garantir que o número correto de refeições seja entregue à turma todos os dias. Considerar como devolver materiais de serviço de refeições (ou seja, carrinhos, bandejas) a um local central todos os dias.
- **Acomodações dietéticas especiais:** Garantir que os novos cardápios oferecem acomodações para refeições para necessidades dietéticas especiais. Certificar-se de que estas refeições são claramente marcadas e transportadas sem risco de contaminação cruzada para pontos de serviço alternativos. Comunicar acomodações dietéticas especiais à equipe que distribui as refeições, garantindo a segurança e privacidade dos alunos.
- **Distribuição de alimentos não essenciais:** Considerar bloquear a distribuição de alimentos não essenciais, como lojinhas na escola ou máquinas de venda automática, para limitar a preparação de alimentos ou refeições fora dos horários definidos para café da manhã e almoço. Interromper a utilização de qualquer alimento ou distribuição de bebida de auto-serviço no refeitório.

Consumo de refeições

- **Máscaras:** Certificar-se de que as máscaras são removidas e colocadas corretamente antes de comer. As máscaras devem ser removidas manuseando as tiras de amarrar ou elásticos ou a parte da máscara nas costas/orelhas depois de se sentar. Não toque no exterior ou no interior da parte que cobre o rosto. Ao comer, as máscaras devem ser colocadas em um guardanapo, toalha de papel ou outro recipiente na mesa, com a parte interior da máscara voltada para cima. As máscaras devem ser colocadas novamente antes de se levantar do assento.
- **Distância:** Os indivíduos devem estar pelo menos 02 metros/06 pés afastados todo o tempo em que as máscaras são removidas.

- ❑ **Higiene das mãos:** Os indivíduos devem lavar ou desinfetar as mãos corretamente antes e depois de comer.
- ❑ **Uso do bebedouro:** As escolas devem fornecer água potável aos alunos durante os períodos de refeição. Os bebedouros sem toque ou ativados por movimento são para garrafas de água reutilizáveis. **Os bebedouros não podem ser usados para consumo direto.** Os garrafões ou botijões de água devem ser manuseados por um adulto. Incentivar os alunos/funcionários a trazerem as suas próprias garrafas de água.
- ❑ **Alergias alimentares:** Manter-se informado sobre as necessidades dos alunos, incluindo alergias alimentares ou qualquer assistência alimentar necessária para permitir um serviço de refeições seguro e limpo. Favor consultar os Regulamentos para Alunos com Alergias com Risco de Vida.
- ❑ **Remoção de resíduos alimentares:** Trabalhar juntamente com a equipe de nutrição e dos estabelecimentos para determinar protocolos para o gerenciamento de resíduos. Latas de lixo adicionais podem ser necessárias para acomodar os restos de alimentos, especialmente se espaços em sala de aula forem utilizados para refeições.
- ❑ **Todos os alunos utilizarão uma barreira enquanto comem em sua mesa. Isto pode incluir uma pequena toalha de mesa individual tipo jogo americano, bandeja, etc.**

Refeições para alunos remotos

As escolas devem continuar a oferecer refeições a estudantes qualificados e que estejam aprendendo remotamente em casa. Começar a planejar como utilizar programas de almoço, café da manhã e/ou lanches (conforme aplicável) para os alunos que não frequentem a escola presencialmente cinco dias por semana. Serão fornecidas orientações adicionais pelo escritório de programas de alimentação e nutrição do Departamento de Educação Elementar e Secundária.

- ❑ **Comunicação:** Comunicar-se com as famílias sobre como os processos remotos de refeição serão diferentes da primavera passada.
- ❑ **Métodos de entrega:** Começar a planejar pedidos no carro (“drive-through”), entregas, coleta na calçada ou no final do período de aulas para refeições em casa (conforme apropriado) para os alunos que não frequentem as aulas presenciais cinco dias por semana. Os métodos de distribuição de refeições utilizados na primavera passada, incluindo a coleta pelos pais, podem ser continuados, incluindo o fornecimento de refeições para cobrir vários dias.

Visitantes e voluntários

- ❑ **Reduzir o número de visitantes externos ou voluntários:** Recomenda-se nenhum visitante externo ou voluntários, exceto para prestadores de serviços contratados para

- fins especiais de educação, serviços de suporte necessários ou monitoramento de programas conforme autorizado pela escola ou distrito. Designar um funcionário para reforçar este protocolo.
- ❑ **Entrada/saída única:** Designar um único ponto de entrada e saída para que todos os visitantes e voluntários sejam visualmente rastreados e registrados.
 - ❑ **Para visitantes que necessitem entrar no recinto:** Primeiro, devem marcar uma visita à escola. O visitante receberá os procedimentos apropriados do COVID-19. Certificar-se de que todos estes indivíduos estão sempre usando uma máscara que cobre o nariz e a boca e estão cientes de quaisquer outros protocolos de saúde e segurança para a escola. Devem lavar as mãos ao entrarem no edifício.
 - ❑ **Monitorar o registro de visitantes:** Um diário de registro de todos os visitantes deve ser mantido e arquivado durante 30 dias, com a data, o número de telefone de contato, as horas de chegada/partida e as áreas visitadas no edifício para cada visita.
 - ❑ Os visitantes necessários para a entrega ou a coleta devem usar máscaras.
 - ❑ Os visitantes devem lavar as mãos ao entrarem no prédio.
 - ❑ Os visitantes devem manter um distanciamento de 02 metros/06 pés o tempo todo.
 - ❑ As escolas devem encorajar a visita de apenas uma pessoa no edifício quando possível e continuar a utilizar opções de comunicação virtual com as famílias (por exemplo, para conferências entre pais e professores).

Preparação/Orientação para equipamento de proteção individual

Educação e treinamento:

- ❑ **O treinamento para os funcionários sobre a utilização de equipamento de proteção pessoal (“PPE”, em inglês) e outras medidas de higiene ocorrerá antes da abertura da escola e incluirá testes posteriores para os funcionários e a demonstração de como colocar e remover equipamentos de proteção pessoal.**
- ❑ **O treinamento para alunos/famílias sobre estratégias de mitigação, tais como uso de máscara, higiene das mãos e distanciamento social, ocorrerá antes da abertura da escola.**
 - ❑ Apresentação de *PowerPoint* criada por enfermeiros da *MVPS* e vídeos para treinamento educacional ou aquisição de treinamentos do Covid-19 para escolas do jardim de infância à 12ª série – Treinamento on-line para profissionais educacionais.
 - ❑ Inclui: Professores, administradores, serviço de alimentação e nutrição, motoristas de ônibus, pais, alunos do jardim de infância à 5ª série e alunos da 6ª à 12ª série.
 - ❑ Estes vídeos podem ser personalizados.

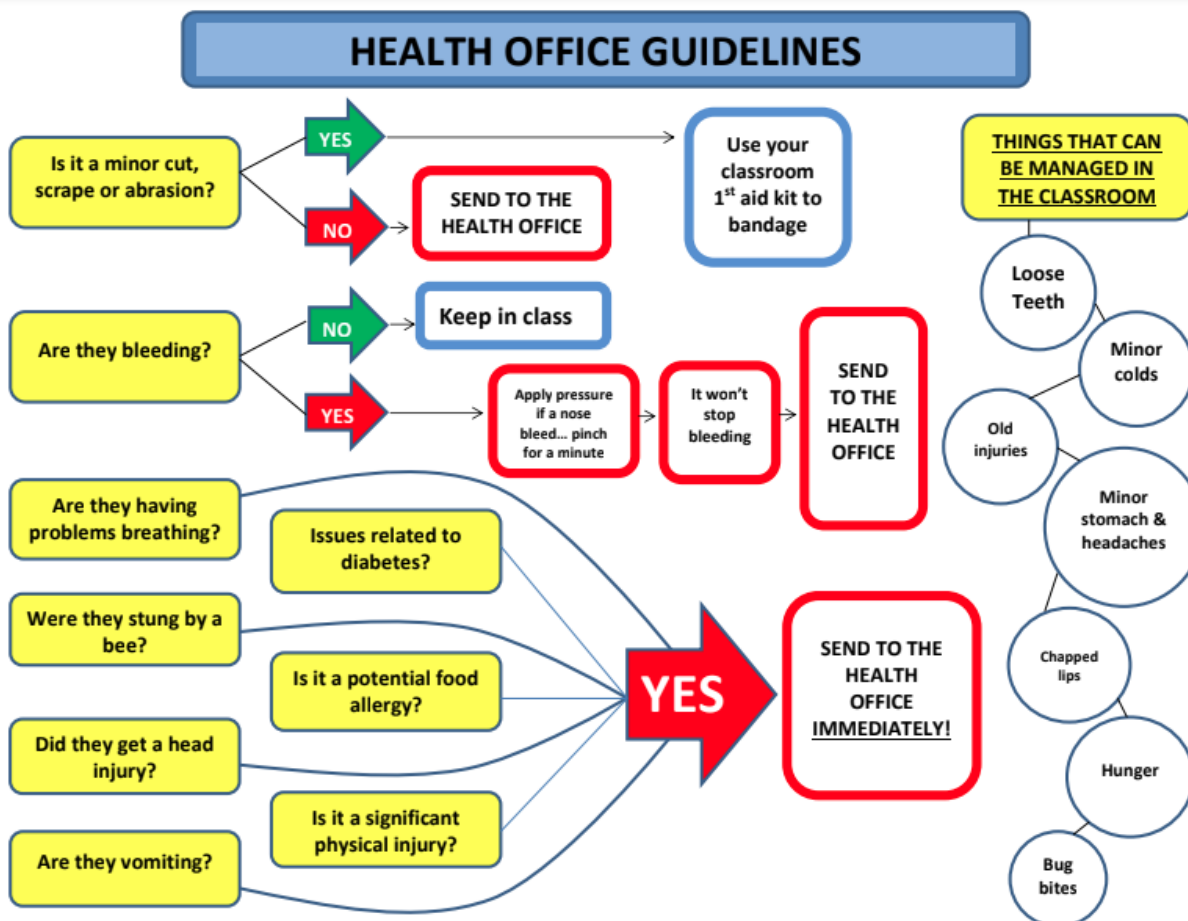
https://www.educationadminadvisor.com/?mkt_tok=eyJpIjoiTW1JeU9XTmpNV0kyTkdnNCIsInQiOiJhVStqcWZWanZPVkFiUktOb0NXNk9iRmJ6cTVEU0o4dDRqbEx3M1JlZmVyMHlrRGFqZGlpY1ZXbkVOUDlpakxYYjZUR21vRHN4VnNiUVVYSWlwN0xaXC9NcTVuMW5jUjVHb2lYdVpyRFg1b3duZ0R0S0FVd3hlYkdmYlB0U1dSUm kifQ%3D%3D

Orientação para os prestadores de cuidados de saúde sobre a utilização de equipamento de proteção pessoal nas escolas durante o Covid-19: (Associação Nacional de Enfermeiros Escolares)

PPE Types	Situation -- Lowest Risk	Situation – Moderate Risk	Situation -- Highest Risk	Notes:
	School personnel and students must interact, and physical distancing cannot always be maintained. **	Tasks include those that require close/direct contact with (i.e., within 6 feet of) people who are not known or suspected to have COVID-19.	Tasks include the physical assessment of any individual suspected of having COVID-19. Aerosol-generating procedures.	PPE should be used as a “last resort” when administrative or engineering controls are not able to eliminate the hazard. PPE is only effective if worn properly. Training on the types of PPE, how to properly put on/take off, the limitations and care instructions must be provided to employees who wear PPE.
Cloth Face Covering (Not PPE)	X			Provides source control, i.e. control that prevents transmission of potentially infectious respiratory droplets. These are not PPE.
Gloves		X – situation dependent	X	Wearing gloves is not a substitute for hand washing with soap and running water. Washing hands between patients/students will prevent cross contamination.
Eye Protection		X – situation dependent	X	Provides protection from fluid entry into eyes along with mouth and nose if worn with fluid resistant surgical mask.
Surgical Facemask		X	X	Provides source control and protection from fluid entry into the nose and mouth. As soon as possible and as tolerated, sick individuals should wear a surgical mask until they are picked up from school or leave to a health care facility.
Gown / Coveralls			X	Depending on product, may be resistant or impermeable to fluids. Needs to be changed

				between care for presumptive cases to prevent cross contamination.
Respirator (N95) *			X	Best practices prior to the COVID-19 pandemic was for healthcare workers to use N95 or greater protection respirators when in contact with patients who may spread infectious diseases via airborne secretions. If respirator is determined not essential, or is unavailable due to shortage, wear facemask and face shield.
<p>Moderate Risk: Tasks include those that require close contact with (i.e., within 6 feet of) people who are not known or suspected to have COVID-19. These precautions are recommended since some people with the disease may be asymptomatic or in the pre-symptomatic phase of illness at the time of contact. Although there is risk with these tasks, not all PPE listed may be needed for all situations. These tasks include, but are not limited to first aid, oral medication administration, vision screening, hearing screening, consultation, blood glucose checks (diabetes care), metered-dose inhalers (MDIs) for students/staff with asthma.⁷</p> <p>High Risk: Tasks that require close contact with (i.e. within 6 feet of) people who are not known or suspected COVID-19 patients but are undergoing procedures with potential for aerosol generation or body fluid contact, such as, but not limited to: open suctioning of airways, sputum induction, non-invasive ventilation (e.g., BiPAP, CPAP), manual ventilation. It would be advisable to do this assessment and any other airway procedures in a well-ventilated room isolated from others. Due to limited availability of data, it is uncertain whether aerosols generated by nebulizer treatments are potentially infectious. MDIs can be used as young as 6 months of age; families should contact primary care provider for education on use of MDI prior to school. During this COVID-19 pandemic, nebulizer treatments at school should be reserved for students who cannot use or do not have access to an inhaler (with or without spacer or face mask).⁸ Since some people can be asymptomatic with COVID-19 reasonable attempts should be made to reduce possible aerosol and respiratory droplet induction during care or treatment. Proper ventilation and cleaning of the room must be completed before using again.</p> <p>School Setting Notes:</p> <p>* To use N-95s schools must have a fit test program in place. If this is not in place or there is a shortage, a surgical face mask should be used.⁹ Some schools may have access to KN95 respirators that have been declassified and <i>not</i> suitable for highest risk tasks without a full-face shield.¹⁰ They may also be allowed as non-PPE per individual states.</p> <p>** The use of cloth face coverings for students will be determined by multiple state and local stakeholders, public health data, and</p>				

Orientação para professores sobre o envio de alunos para a enfermaria



- Os funcionários entrarão em contato com o enfermeiro por telefone ou rádio antes de enviar um aluno para a enfermaria.
- Os alunos não podem ir à enfermaria sem a presença de um adulto.
- Podem ser fornecidas estações de auto-atendimento/ kits de primeiros socorros pequenos.

Administração de medicamentos, asmáticos e tratamentos

- Para a administração diária de medicamentos, os alunos serão recebidos fora da enfermaria. Isso ajudará a mitigar a entrada de alunos saudáveis na enfermaria.

- ❑ O enfermeiro da escola seguirá as diretrizes dos *CDC* relativas aos tratamentos com aerossol.
- ❑ Um plano para administrar medicamentos, incluindo um plano para o tratamento de alunos com asma e outras doenças crônicas. Os profissionais de saúde da escola devem trabalhar juntamente com os prestadores de cuidados primários (desde que tenham o consentimento dos pais para fazê-lo) para identificar alternativas aos tratamentos de nebulizadores no ambiente escolar, tais como inaladores de dose calibrada (“MDI”, em inglês) com espaçadores.

Lidando com o problema e resistência

- ❑ Intervalos sem o uso de máscaras e intervalos para atividade física para todos os alunos durante todo o período de aulas.
- ❑ Preparar as famílias/os alunos sobre a aparência da escola quando eles chegarem no primeiro dia. Vídeos e cartas devem ser enviados para casa dos alunos e dos pais com antecedência para preparar os alunos e as famílias para como será o retorno às aulas. O uso de histórias sociais para as crianças será útil. Lembrar aos pais de que eles não serão autorizados a entrar no edifício para caminhar com o seu filho até a sala de aula. Os pais também não terão permissão para servirem como voluntários na sala de aula de seus filhos, etc.
- ❑ Trabalhar juntamente com a administração e orientação para identificar famílias necessitadas que possam estar vivenciando renda e/ou insegurança alimentar.
- ❑ Conectar as famílias à comunidade, aos recursos da escola e aconselhamento, conforme necessário.
- ❑ Os pais e professores devem ser orientados quanto ao reconhecimento de reações não saudáveis ao estresse nos seus filhos e alunos (a orientação poderia ser na forma de folhetos, recursos eletrônicos, etc) (<https://www.cdc.gov/coronavirus/2019-ncov/daily-life-coping/for-parents.html>).
- ❑ Os pais e professores devem ser orientados de formas para apoiar os seus filhos e alunos durante este período sem precedentes (mais uma vez, folhetos, etc.)
- ❑ Os professores devem tentar incorporar estratégias de redução do estresse sempre que possível na sala de aula.
- ❑ Os enfermeiros devem trabalhar juntamente com o departamento de orientação em cada prédio para desenvolver um procedimento de comunicação com os conselheiros, quando houver um aluno que precise de serviços de saúde mental enquanto estiver na enfermaria.
- ❑ *Riverside Trauma Center* é uma organização que pode ser capaz de fornecer recursos de saúde mental para famílias e alunos.

<http://riversidetraumacenter.org/resources/>

Outros links para apoio:

- ❑ <https://www.cdc.gov/coronavirus/2019-ncov/daily-life-coping/for-parents.html>
- ❑ https://www.aacap.org/AACAP/Families_and_Youth/Resource_Libraries/covid-19/resources_helping_kids_parents_cope.aspx
- ❑ <https://childmind.org/coping-during-covid-19-resources-for-parents/>

Protegendo as populações vulneráveis

- ❑ Os enfermeiros compilarão uma lista de estudantes em risco em cada edifício.
- ❑ Os enfermeiros entrarão em contato com as famílias por telefone ou e-mail e incentivarão os pais para falar com o prestador de cuidados de saúde dos seus filhos sobre a opção mais segura para a criança. Se a criança retornar à escola, os enfermeiros escolares trabalharão juntamente com as famílias e os profissionais de saúde para elaborar um plano de retorno à aprendizagem presencial (medidas de segurança extra, etc.).
- ❑ Treinar os funcionários sobre a utilização adequada do equipamento de proteção pessoal específico para as necessidades da criança e dos funcionários (por exemplo, a colocação do equipamento de proteção pessoal completo para trocar fraldas e ao manusear fluidos corporais). Considerar o uso de protetores de rosto ou plexiglás nas mesas de trabalho dos alunos, bandejas de cadeira de rodas, etc.
- ❑ Trabalhar juntamente com as famílias para determinar um sistema de avaliação/relatório de sintomas para alunos não-verbais.
- ❑ Os Requisitos de Imunização Escolar para Entrada na Escola permanecem inalterados e espera-se que todos os alunos cumpram com os mesmos durante a aprendizagem presencial e combinada.

Comunicação de saúde e segurança

- ❑ A comunicação sobre saúde com os funcionários e as famílias será contínua e será fornecida nos idiomas apropriados.
- ❑ Todos os cartazes em toda a escola serão fornecidos em inglês e em outros idiomas apropriados.
- ❑ Serviços de tradução podem ser necessários para auxiliar os monitores de ônibus e os motoristas de ônibus durante o trabalho.
- ❑ Em colaboração com administradores individuais da escola, os enfermeiros ajudarão a fornecer informações atualizadas para a equipe e famílias através de e-mail e sites da escola.
- ❑ Os enfermeiros trabalharão juntamente com o superintendente e o assistente do superintendente para fornecer informações atualizadas de saúde da escola aos funcionários e famílias, conforme solicitado.
- ❑ Os enfermeiros escolares irão entrar em contato diretamente com as famílias caso um aluno for sintomático enquanto estiver na escola. Espera-se que as famílias tenham vários

contatos de emergência caso o responsável principal não esteja acessível. Os alunos sintomáticos terão de ser apanhados imediatamente.

Protocolos de saúde e segurança escolar

☐ Diretrizes de assiduidade escolar

As famílias, em consulta com os seus prestadores de cuidados médicos, tomarão a decisão final se os seus filhos frequentam o ensino presencial ou se os seus filhos continuarão a aprender remotamente. As famílias não são obrigadas a fornecer documentação médica para recusar a aprendizagem presencial. Todos os distritos terão um programa de aprendizagem remota implementado para os alunos que não possam retornar às aulas presenciais.

- ☐ Antes do início do ano eletivo, as famílias assinarão um reconhecimento e acordo para executar a Lista de Autoverificação Diária no seu filho. Vide o acordo e a lista de verificação abaixo.
- ☐ Os enfermeiros escolares seguirão os Protocolos de Saúde e Segurança.

Escolas Públicas de Martha's Vineyard

Acordo de lista de verificação dos sintomas do COVID 19

Eu rastrearei meu (minha) filho(a) _____ diariamente em busca de sintomas do COVID-19, e caso o(a) mesmo(a) apresente qualquer sintoma, não o(a) enviarei à escola. Se eu perceber a qualquer momento que meu(minha) filho(a) foi exposto(a) ao COVID-19, notificarei à escola e o provedor de cuidados de saúde do(a) meu(minha) filho(a).

Notificarei à escola se meu(minha) filho(a) viajar para fora do estado de Massachusetts.

Assinatura do(a) pai/mãe: _____ Data: _____

Os sintomas podem aparecer entre 02 e 14 dias após exposição ao vírus. As pessoas com estes sintomas podem ter COVID-19:

- Febre (38° Celcius ou maior/100,4° Fahrenheit ou maior), calafrios ou tremores
- Tosse (não devido a outras causas conhecidas)**
- Falta de ar ou dificuldade em respirar
- Fadiga, quando em combinação com outros sintomas**
- Dores musculares ou corporais
- Dor de cabeça, quando em combinação com outros sintomas**
- Nova perda do sabor ou cheiro
- Dor de garganta
- Congestão ou nariz congestionado, quando em combinação com outros sintomas (não devido a outras causas conhecidas, como alergias)**
- Náuseas ou vômito
- Diarreia

- ***Siga os requisitos do Estado sobre quarentena se tiver viajado para fora do Estado de Massachusetts. Se tiver dúvidas sobre este assunto, entre em contato com o seu prestador de cuidados de saúde, o seu centro de saúde local ou o enfermeiro da escola.**

**Escolas Públicas de Martha's Vineyard
Lista de autoverificação diária**

- As famílias/responsáveis dos(pelos) alunos e os funcionários **são obrigados** a se rastrear previamente todos os dias antes de chegarem à escola **utilizando a lista diária de autoverificação abaixo**. Todas as pessoas devem ficar em casa caso não se sentirem bem. Isto é muito importante na prevenção da propagação do Covid-19.

- **Favor observar que alguns sintomas do COVID-19 são os mesmos que a gripe ou um forte resfriado. Por favor, não suponha que seja outra condição. Em caso de dúvida, fique em casa. Por favor, FIQUE EM CASA se tiver algum dos sintomas listados.**
 - Febre (38° Celcius ou maior/100,4° Fahrenheit ou maior), calafrios ou tremores
 - Tosse (não devido a outras causas conhecidas)
 - Dificuldade para respirar ou falta de ar
 - Nova perda do sabor ou cheiro
 - Dor de garganta
 - Dor de cabeça em combinação com outros sintomas
 - Dores musculares ou do corpo
 - Náuseas, vômito ou diarreia
 - Fadiga, quando em combinação com outros sintomas
 - Congestão nasal ou nariz congestionado quando em combinação com outros sintomas (não devido a outras causas conhecidas, como alergias)

- ***Siga os requisitos de quarentena do estado se tiver viajado para fora do Estado de Massachusetts. Se tiver dúvidas sobre este assunto, favor entrar em contato com o**

seu prestador de cuidados de saúde, o seu centro de saúde local ou o enfermeiro da escola.

Protocolos

Protocolo: Lista de autoverificação diária para famílias e funcionários

A coisa mais importante a ser feita caso algum dos seguintes sintomas estejam presentes é **FICAR EM CASA**. A nossa saúde coletiva depende, em parte, da atenção e da responsabilidade individuais. É importante observar que alguns sintomas do COVID-19 são os mesmos que da gripe ou de um forte resfriado. ***Por favor, não suponha que seja outra condição.***

Quando em dúvida, fique em casa!

Por favor, FIQUE EM CASA se tiver algum dos sintomas listados.

Segue abaixo a lista completa de sintomas para os quais os pais ou responsáveis devem monitorar seus filhos e os funcionários da escola devem monitorar a si mesmos:

- Febre (38° Celcius ou maior/100,4° Fahrenheit ou maior), calafrios ou tremores
- Tosse (não devido a outra causa conhecida, como tosse crônica)
- Dificuldade para respirar ou falta de ar
- Nova perda de sabor ou cheiro
- Dor de garganta

- Dor de cabeça em combinação com outros sintomas
- Dores musculares ou do corpo
- Náuseas, vômito ou diarreia
- Fadiga, quando em combinação com outros sintomas
- Congestão nasal ou nariz congestionado (não devido a outras causas conhecidas, como alergias) quando em combinação com outros sintomas

Se os funcionários da escola ou os alunos tiverem algum desses sintomas, eles devem fazer um teste para diagnosticar a infecção ativa do COVID-19 antes de retornar à escola.

Não planeje visitar o enfermeiro da escola se seu filho tiver qualquer um dos sintomas. O enfermeiro da escola não será capaz de testar seu filho. Você precisa ficar em casa e entrar em contato com o seu prestador de cuidados primários. **Se os funcionários da escola ou os alunos tiverem algum desses sintomas, eles devem fazer um teste para diagnosticar a infecção ativa do COVID-19 antes de retornar à escola.**

Protocolo: Os testes dos alunos ou dos funcionários da escola são positivos para COVID-19

Qualquer área da escola visitada pelo indivíduo positivo para COVID-19 deve ser fechada e/ou limpa e desinfetada. A área pode ser utilizada 12 horas após a limpeza e desinfecção.

1. O estudante ou funcionário da escola deve permanecer em casa (exceto para obter assistência médica), monitorizar os seus sintomas, notificar a escola, notificar contatos pessoais de proximidade, ajudar a escola a contatar esforços de rastreamento e responder à chamada do centro de saúde local ou do *Massachusetts Community Tracing Collaborative*. Para a maioria das pessoas que tem a doença relativamente leve, necessitarão permanecer em auto-isolamento pelo menos 10 dias e até no mínimo 03 dias passarem com nenhuma febre e apresente melhorias em outros sintomas.
2. Os pais/responsável do(pelo) aluno ou o funcionário da escola devem informar ao enfermeiro da escola que o indivíduo testou positivo para COVID-19. O enfermeiro da escola notificará os contatos apropriados.
3. Determinar se o aluno ou o funcionário da escola estava na escola durante o período de dois dias antes do início do sintoma (ou teste positivo se assintomático) até o momento do isolamento.

- a. Fechar imediatamente as áreas visitadas pelo indivíduo positivo do COVID-19 até que essas áreas possam ser limpas e desinfetadas, caso ainda não tenham sido limpas e desinfetadas.
- b. Limpar e desinfetar imediatamente a sala de aula do aluno ou do funcionário da escola e quaisquer outras instalações (por exemplo, instalações extracurriculares) visitadas pelo indivíduo, se isso ainda não tiver sido feito.
- c. Limpar e desinfetar imediatamente o(s) ônibus(s) no(s) qual(uais) o aluno ou o funcionário da escola estava, se for o caso, e se ainda não o fez.
- d. Limpar e desinfetar imediatamente todas as áreas com as quais o aluno ou o funcionário da escola esteve em contato.

4. ENSINO FUNDAMENTAL II (“ELEMENTARY SCHOOL”) (por exemplo, o aluno possui uma sala de aula separada durante todo o dia):

- 1) Enviar uma comunicação para as outras famílias da classe do aluno (por exemplo, para o grupo fechado) que ocorreu um caso de teste positivo sem indicar o nome do aluno ou do funcionário da escola que apresentou resultado de teste positivo.
- 2) As comunicações enviadas às famílias/funcionários devem:
 - a) Informar às famílias que ocorreu um caso de teste positivo (não o indivíduo específico) na sala de aula separada.
 - b) Explicar que, uma vez que se encontravam dentro deste grupo fechado e que podem ter estado a menos de 02 metros/06 pés da pessoa com um teste positivo, estes são considerados como um “contato próximo”.
 - c) Instruir as pessoas indicadas como contatos próximos para se isolarem até que sejam testados e enquanto aguardam os resultados. De um modo geral, uma vez que o teste será realizado poucos dias após a exposição, de preferência, o teste deve ocorrer no máximo 04 ou 05 dias após a última exposição. (Ou seja, se uma exposição durou vários dias, o melhor momento para fazer o teste é 04 ou 05 dias após o final do período de exposição.).
 - d) Explicar que, se os contatos próximos optarem por não serem testados, o aluno ou o funcionário da escola deve permanecer em casa em auto-isolamento durante 14 dias.
 - e) Relembrar as famílias e/ou os funcionários da escola da importância de não ter contato com indivíduos de maior risco (por exemplo, avós e pessoas com condições médicas subjacentes).
 - f) Lembrar as famílias e/ou os funcionários da escola da lista de sintomas do COVID-19 para os quais monitorar.

- 3) Se a escola for informada sobre o teste positivo do COVID-19 no meio de um dia de aulas, quando o restante do grupo estiver na sala de aula:
- a) Certificar-se de que estes alunos estão usando máscaras, incluindo no jardim de infância e na primeira série. Máscaras adicionais podem ser necessárias e serão fornecidas pela escola. Impor um distanciamento físico rigoroso. Exigir que os alunos lavem suas mãos.
 - b) A escola deve identificar rapidamente os indivíduos que podem ser identificados como “contatos próximos” do aluno e notificar os alunos e suas famílias.
 - c) Os responsáveis pelos alunos do grupo ou de outros contatos próximos podem apanhar os alunos antes do final do dia de aulas. Os responsáveis por estes alunos devem usar uma máscara/cobertura facial ao apanhar o aluno. Os alunos considerados contatos próximos e os alunos com quaisquer sintomas não devem utilizar o ônibus escolar para retornar a sua casa. Os responsáveis pelos alunos e os alunos, assim como os funcionários da escola, devem lavar as mãos ao chegarem a casa e mudar de roupa como precaução.
 - d) As pessoas consideradas como contatos próximos não podem regressar à escola até terem recebido os resultados dos seus testes (ou que tenham decidido se auto-isolar durante 14 dias) e devem informar os resultados dos seus testes à escola.
 - e) Se possível, para auxiliar no rastreamento de contatos, fazer uma lista que inclua o número de telefone e o e-mail de quaisquer outras pessoas consideradas contatos próximos com a qual o aluno ou funcionário da escola tenha tido contato, começando dois dias antes do início dos sintomas (ou teste positivo, se assintomático) até quando o indivíduo tenha se auto-isolado. Instruir esses alunos e/ou funcionários da escola a serem testados de acordo com o mesmo protocolo do grupo de alunos acima mencionado.

5. ENSINO FUNDAMENTAL II E ENSINO MÉDIO (“MIDDLE AND HIGH SCHOOL”) (por exemplo, nenhuma sala de aula separada):

- 1) A escola deve identificar os possíveis “contatos próximos” do aluno ou funcionários da escola baseado no mapa de assentos designados. O período de vigilância deve começar dois dias antes da apresentação dos sintomas (ou dois dias antes da data do teste positivo, se não houver sintomas) até o momento em que o aluno foi isolado. Considerar os alunos e os membros da equipe escolar que se encontravam a menos de

02 metros/06 metros do indivíduo durante 10-15 minutos na sala de aula, no ônibus escolar, durante as atividades extracurriculares ou em qualquer outro local em que possa ter ocorrido um contato próximo.

- 2) Seguir a comunicação e outros protocolos relevantes do Ensino Fundamental II acima mencionados.
- 3) As pessoas consideradas contatos próximos devem ser testadas para COVID-19.
- 4) Instruir o aluno ou funcionário da escola para se isolar enquanto aguardam os resultados do seu teste.
- 5) Um indivíduo que não deseja ser testado deve ser submetido à um auto-isolamento durante 14 dias e até ser considerado assintomático.

6. SE OUTROS NA ESCOLA TESTAREM POSITIVO: Executar todos os passos deste protocolo para essa pessoa. **SEGUIR TAMBÉM:** “Protocolo: Presença de casos múltiplos na escola.”

7. SE NENHUM OUTRO NA ESCOLA TESTAR POSITIVO: As pessoas consideradas como contatos próximos podem regressar imediatamente à escola se testarem negativos e não apresentarem sintomas. No entanto, devem obrigatoriamente usar uma máscara que cubra o nariz e a boca o tempo todo. O uso de máscaras inclui os alunos do jardim de infância e da 1ª série para este período de 14 dias. Se tiverem sintomas, mas forem negativos, devem esperar até serem considerados assintomáticos por 24 horas antes de retornarem à escola.

Protocolo: Pessoa considerada como contato próximo do aluno ou funcionário da escola testa positivo para COVID-19

1. A orientação atual do Departamento de Saúde Pública de Massachusetts é que todas as pessoas consideradas como contatos próximos de alguém que tenha testado positivo para COVID-19 devem ser testados.
2. O aluno ou membro da equipe escolar que esteve em contato próximo com alguém que tenha testado positivo para COVID-19 deve ser testado num dos locais de teste de Massachusetts. Os locais podem exigir rastreamento prévio, referência e/ou agendamento. O indivíduo que não deseja ser testado deve ser submetido à quarentena por 14 dias e até ser considerado assintomático.
3. As pessoas consideradas como contatos separados devem isolar-se em casa antes do

teste e enquanto aguardam os resultados do teste. O uso de máscara é essencial, portanto, se a pessoa considerada como contato próximo não puder usar uma máscara ou se estiver no jardim de infância ou 1ª série e não usando máscara, não deve retornar durante 14 dias.

4. Para que possa retornar à escola, as pessoas consideradas como contatos próximos têm de ter um resultado de teste negativo e não apresentar sintomas do COVID-19, ou se não quiserem ser testados, permanecer em quarentena em casa durante 14 dias. Como testes realizados muito cedo podem ser erroneamente considerados negativos, de preferência, o teste deve ser realizado não antes que 04 ou 05 dias após o último contato com a pessoa que obteve um resultado positivo do teste.

5. **SE O TESTE FOR POSITIVO:** O aluno ou o funcionário da escola deve permanecer em casa (exceto para obter assistência médica), monitorizar os seus sintomas, notificar a escola, notificar contatos pessoais de proximidade, ajudar a escola a contatar esforços de rastreamento e responder à chamada do centro de saúde local ou do *Massachusetts Community Tracing Collaborative*. A maioria de pessoas que têm a doença relativamente leve necessitarão permanecer em auto-isolamento pelo menos 10 dias e até no mínimo 03 dias sem nenhuma febre e apresentem uma melhoria em outros sintomas. **SEGUIR OS PASSOS ABAIXO:** “Protocolo: Aluno/Funcionário da escola testa positivo para COVID-19.”

Protocolo: O aluno é sintomático em casa

Não assuma que se trata de outra condição. Quando em dúvida, fique em casa!

- 1) As famílias devem monitorar os alunos em casa todas as manhãs para os sintomas mais comuns do COVID-19 (veja a lista acima).
 - a) **SE NÃO HOVER SINTOMAS:**
 - i) Enviar os alunos para a escola.
 - b) **SE APRESENTAR ALGUM SINTOMA: ENTRAR EM CONTATO COM O SEU FORNECEDOR DE CUIDADOS DE SAÚDE**
 - i) Não enviar o aluno para a escola.
 - ii) Entrar em contato com a pessoa de contato para COVID-19 da escola e informá-lo(a) de que o aluno está em casa devido aos sintomas.
 - iii) A orientação atual do Departamento de Saúde Pública de Massachusetts é que todos os indivíduos sintomáticos em Massachusetts, mesmo

aqueles com sintomas leves, devem ser testados. Um indivíduo que não deseja ser testado deve, em vez disso, se auto-isolar por 14 dias e até ser considerado assintomático.

- iv) O aluno deve ser testado em um dos locais de teste de Massachusetts.
- v) Isolar-se em casa até que os resultados do teste sejam revelados.
- vi) Proceder da seguinte forma, de acordo com os resultados do teste:
 - (1) **SE NEGATIVO:** O aluno permanece em casa até ficar assintomático por 24 horas.
 - (2) **SE POSITIVO:** O aluno deve permanecer em casa (exceto para obter assistência médica), monitorizar os seus sintomas, notificar a escola, notificar contatos pessoais próximos, ajudar a escola a contatar esforços de rastreamento e responder à chamada do centro de saúde local ou do *Massachusetts Community Tracing Collaborative*. A maioria das pessoas que têm a doença relativamente leve necessitará permanecer em auto-isolamento pelo menos 10 dias e até no mínimo 03 dias sem nenhuma febre e apresente uma melhoria em outros sintomas. **SEGUIR OS PASSOS ABAIXO:** “Protocolo: Aluno/Funcionário da escola testa positivo para COVID-19.”

Protocolo: O aluno é sintomático no ônibus

- 1) **As famílias são a linha de defesa mais importante para monitorar os sintomas**, os motoristas dos ônibus e os monitores de ônibus também desempenham um papel importante na identificação de possíveis alunos sintomáticos.
- 2) Se os sintomas forem observados enquanto o aluno está embarcando no ônibus e se a pessoa responsável pelo aluno estiver presente, não permita que o aluno entre no ônibus. A pessoa responsável pelo aluno deve **SEGUIR: “Protocolo: O aluno é sintomático em casa.”**
- 3) Se um aluno já estiver dentro do ônibus, certificar-se de que ele esteja usando uma máscara e que mantenha a máscara no rosto. Certificar-se de que os outros alunos mantenham as suas máscaras. Certificar-se de que o aluno mantenham a distância física necessária dos outros alunos.
- 4) O motorista/monitor de ônibus deve entrar em contato com o centro de serviços de ônibus. O centro de serviços de ônibus deve estar equipado com números de telefone de celulares dos funcionários da escola e do distrito (enfermeiro ou outro

funcionário médico). O centro deve entrar em contato com a escola para informar ao enfermeiro (ou à pessoa de contato médico da escola) sobre uma possível criança sintomática.

- 5) O enfermeiro da escola (ou a pessoa de contato médico da escola) deve se encontrar com o ônibus na sua chegada, usando uma máscara. Como prática, os alunos com possíveis sintomas devem sair primeiro do ônibus.
- 6) O ônibus será limpo e desinfetado.
- 7) O enfermeiro (ou a pessoa de contato médico da escola) deve avaliar os sintomas do aluno (vide lista acima: “Sintomas mais comuns do COVID-19”).

a) **SE APRESENTAR ALGUM SINTOMA: ENTRAR EM CONTATO COM O SEU FORNECEDOR DE CUIDADOS DE SAÚDE**

- i) Colocar o aluno na sala de espera médica designada. Não há limite de capacidade específico para a sala de espera médica, mas todos os alunos na sala de espera médica devem estar o mais afastados possível, e não menos que 02 metros/06 pés de distância. Uso obrigatório de máscara que cubra o nariz e a boca o tempo todo para todas as pessoas na sala. Os alunos podem realizar suas tarefas escolares ou outras atividades enquanto estiverem na sala de espera médica.
- ii) Contatar o responsável pelo aluno para ser apanhado.
 - (1) O aluno espera para ser apanhado na sala de espera médica.
 - (2) O responsável notificará o enfermeiro quando estiver do lado de fora.
 - (3) O enfermeiro ou o assistente acompanhará o aluno até o veículo do responsável.
 - (4) O responsável deve usar uma máscara/cobertura facial quando apanhar o aluno.
 - (5) O aluno não irá utilizar o ônibus escolar ou qualquer meio de transporte público para chegar em casa.
 - (6) O responsável e o aluno devem lavar as mãos ao chegarem a casa e mudar de roupas, como precaução.
- iii) A orientação atual do Departamento de Saúde Pública de Massachusetts é que todos os indivíduos sintomáticos em Massachusetts, mesmo aqueles com sintomas leves, devem ser testados. Um indivíduo que não deseje ser testado deve, em vez disso, deve isolar-se por um período mínimo de 14 dias e até ser considerado assintomático.

- iv) Os alunos devem ser testados num dos locais de teste de Massachusetts.
memamaps.maps.arcgis.com/apps/webappviewer/index.html?id=eba3f0395451430b9f631cb095febf13
 - v) Isolar-se em casa até que os resultados do teste sejam revelados.
 - vi) Proceder da seguinte forma, de acordo com os resultados do teste:
 - (1) **SE NEGATIVO:** Se o aluno não tiver COVID-19, o aluno poderá retornar à escola com base na orientação de seu provedor de cuidados de saúde e no gerenciamento necessário de outro diagnóstico. Os alunos ficam em casa até serem considerados assintomáticos por 24 horas.
 - (2) **SE POSITIVO:** Os alunos devem permanecer em casa (exceto para obter assistência médica), monitorizar os seus sintomas, notificar a escola, notificar contatos pessoais próximos, ajudar a escola a contatar esforços de rastreamento e responder à chamada do centro de saúde local ou do *Massachusetts Community Tracing Collaborative*. A maioria das pessoas que apresenta a doença relativamente leve necessitará permanecer em auto-isolamento pelo menos 10 dias e até no mínimo 03 dias sem nenhuma febre e apresentar melhoria em outros sintomas. **SEGUIR OS PASSOS ABAIXO:** “Protocolo: Testes de estudantes/funcionários positivos para COVID-19.”
- b) **SE NÃO HOVER SINTOMAS:**
- i) Se a avaliação indicar que o aluno não tem sintomas, envie-o para a aula.

**Protocolo: O aluno é sintomático na escola
(durante o dia escolar e atividades
extracurriculares)**

- 1) **As famílias são a linha de defesa mais importante para monitorar os sintomas**, os membros da equipe escolar desempenharão um papel importante na referência de possíveis alunos sintomáticos ao enfermeiro da escola ou a pessoa de contato médico.
- 2) A equipe da escola garante que o aluno esteja usando uma máscara que cubra totalmente

o nariz e a boca o tempo todo.

- 3) O funcionário da escola telefonará para o enfermeiro ou para a pessoa de contato médico da escola para informar que há um possível caso. O enfermeiro ou a pessoa de contato médico da escola remove o aluno da sala da aula ou da atividade.
- 4) O enfermeiro (ou pessoa de contato médico da escola) deve avaliar os sintomas do aluno (vide lista acima: “Lista diária de autoverificação para famílias e funcionários”).

a) **SE ALGUM SINTOMA OCORRER:**

- i) Colocar o aluno na sala de espera médica designada. Não há limite de capacidade específico para a sala de espera médica, mas todos os alunos da sala de espera COVID-19 devem estar o mais afastados possível, e não menos que 02 metros/06 pés de distância. Uso obrigatório de máscara que cubra sempre o nariz e a boca o tempo todo para todas as pessoas na sala. Os alunos podem realizar suas atividades escolares ou outras atividades enquanto estiverem na sala de espera médica.
- ii) Contatar o responsável pelo aluno para ser apanhado.
 - (1) O aluno espera para ser apanhado na sala de espera médica.
 - (2) O responsável notificará o enfermeiro ou pessoa de contato médico da escola quando estiver do lado de fora.
 - (3) O enfermeiro ou o assistente acompanhará o aluno até o veículo do responsável.
 - (4) O responsável deve usar uma máscara/cobertura facial quando apanhar o aluno.
 - (5) O aluno não irá utilizar o ônibus escolar ou qualquer meio de transporte público para chegar em casa.
 - (6) O responsável e o aluno devem lavar as mãos ao chegarem a casa e mudar de roupas, como precaução.
- iii) A orientação atual do Departamento de Saúde Pública de Massachusetts é que todos os indivíduos sintomáticos em Massachusetts, mesmo aqueles com sintomas leves, devem ser testados. Um indivíduo que não deseje ser testado deve, em vez disso, deve isolar-se por um período mínimo de 14 dias e até ser considerado assintomático.
- iv) Os alunos devem ser testados num dos locais de teste de Massachusetts. Consulte a seção de recursos para obter informações sobre locais de teste na região.
- v) Isolar-se em casa até que os resultados do teste sejam revelados.
- vi) Proceder da seguinte forma, de acordo com os resultados do teste:
 - (1) **SE NEGATIVO:** Se o aluno não tiver COVID-19, o aluno poderá retornar à escola com base na orientação de seu provedor de

cuidados de saúde e no gerenciamento necessário de outro diagnóstico. Os alunos ficam em casa até serem considerados assintomáticos por 24 horas.

(2) **SE POSITIVO:** Os alunos devem permanecer em casa (exceto para obter assistência médica), monitorizar os seus sintomas, notificar a escola, notificar contatos pessoais próximos, ajudar a escola a contatar esforços de rastreamento e responder à chamada do centro de saúde local ou do *Massachusetts Community Tracing Collaborative*. A maioria das pessoas que apresenta a doença relativamente leve necessitará permanecer em auto-isolamento pelo menos 10 dias e até no mínimo 03 dias sem nenhuma febre e melhoria em outros sintomas. **SEGUIR OS PASSOS ABAIXO:** “Protocolo: Testes de estudantes/funcionários positivos para COVID-19.”

(3) **SE NÃO HOVER SINTOMAS:**

i) Se a avaliação mostrar que o aluno não tem sintomas, envie-o de volta à aula ou à atividade.

Protocolo: O membro da equipe escolar é sintomático em casa

Favor não assumir que se trata de outra condição. Quando em dúvida, fique em casa!

- 1) A equipe deve se auto-monitorar em casa todas as manhãs para os sintomas mais comuns do COVID-19 (veja a lista acima: “Sintomas mais comuns do COVID-19”).
 - a) **SE NÃO HOVER SINTOMAS:**
 - i) Venha trabalhar.
 - b) **SE ALGUM SINTOMA OCORRER:**
 - i) Não trabalhar.
 - ii) Entrar em contato com a pessoa de contato do COVID-19 e/ou outro mecanismo de comunicação de ausência estabelecido pela escola.
 - iii) A orientação atual do Departamento de Saúde Pública de Massachusetts é que todos os indivíduos sintomáticos em Massachusetts, mesmo aqueles com sintomas leves, devem ser testados. Um indivíduo que não deseja ser testado deve, em vez disso, isolar-se por 14 dias e até ser considerado assintomático.
 - iv) O colaborador deve ser testado num dos locais de teste de Massachusetts.
 - v) Isolar-se em casa até que os resultados do teste sejam revelados.

- vi) Proceder da seguinte forma, de acordo com os resultados do teste:
- (1) **SE NEGATIVO:** Se o membro da equipe escolar não tiver COVID-19, poderá regressar à escola com base na orientação do seu médico e na gestão necessária de outro diagnóstico. O funcionário da escola fica em casa até ser considerado assintomático por 24 horas.
 - (2) **SE POSITIVO:** O funcionário da escola deve permanecer em casa (exceto para obter assistência médica), monitorizar os seus sintomas, notificar a escola, notificar contatos pessoais próximos, ajudar a escola a contactar esforços de rastreamento e responder à chamada do centro de saúde local ou *Massachusetts Community Tracing Collaborative*. A maioria das pessoas que têm a doença relativamente leve necessitarão se auto-isolar pelo menos 10 dias e até no mínimo 03 dias sem nenhuma febre e apresentar melhoria em outros sintomas. **SEGUIR OS PASSOS ABAIXO:** “Protocolo: Aluno/Funcionário da escola testa positivo para COVID-19”.

Protocolo: O funcionário da escola é sintomático na escola

- 1) Como mencionado acima, o funcionário da escola deve ser encorajado a não comparecer à escola se estiver apresentando algum sintoma do COVID-19.
- 2) Se o funcionário da escola suspeitar de quaisquer sintomas durante o dia, deve seguir os protocolos da escola para que outro adulto cubra o seu expediente durante o resto do dia, se necessário, e consultar o enfermeiro da escola (ou a pessoa de contato médico da escola) para ser avaliado quanto a sintomas.
 - a) **SE NÃO HOVER SINTOMAS:**
 - i) O funcionário da escola deve seguir os protocolos padrão da escola para ser dispensado devido a doença.
 - b) **SE ALGUM SINTOMA OCORRER:**
 - i) A orientação atual do Departamento de Saúde Pública de Massachusetts é que todos os indivíduos sintomáticos em Massachusetts, mesmo aqueles com sintomas leves, devem ser testados. Um indivíduo que não deseja ser testado deve, em vez disso, isolar-se por 14 dias até ser considerado assintomático.
 - ii) O funcionário da escola deve ser testado num dos locais de

teste de Massachusetts.

- iii) Isolar-se em casa até que os resultados do teste sejam revelados.
- iv) Proceder da seguinte forma, de acordo com os resultados do teste:

(1) **SE NEGATIVO:** O funcionário da escola permanece em casa até ficar assintomático por 24 horas.

- c) **SE POSITIVO:** O funcionário da escola deve permanecer em casa (exceto para obter assistência médica), monitorizar os seus sintomas, notificar a escola, notificar contatos pessoais próximos, ajudar a escola a contatar esforços de rastreamento e responder à chamada do Conselho de Saúde local ou do *Massachusetts Community Tracing Collaborative*. A maioria de pessoas que têm a doença relativamente leve devem se auto-isolar pelos menos 10 dias e até no mínimo 03 dias sem nenhuma febre e apresentar melhoria em outros sintomas. **SEGUIR OS PASSOS ABAIXO:** “Protocolo: Aluno/Funcionário da escola testa positivo para COVID-19”.

Seção 02: Protocolos para o possível fechamento da escola (parcial ou completo) ou fechamento do distrito.

Protocolo: Presença de casos múltiplos na escola ou distrito

- 1) Se houver mais de um caso do COVID-19 confirmado (alunos ou funcionários) na escola de uma só vez, ou se houver uma série de casos únicos em um curto espaço de tempo, os líderes escolares e o superintendente devem trabalhar juntamente com o conselho local de saúde para determinar se é provável que haja transmissão acontecendo na escola.
- 2) Para cada caso individual, **SEGUIR OS PASSOS ABAIXO:** “Protocolo: Aluno/Funcionário da escola testa positivo para COVID-19”. É importante observar que quando há um caso isolado, as pessoas de contato próximo do aluno terão de ficar em casa e serem testadas, não toda a escola.
- 3) Quando há suspeita de transmissão na escola *além do grupo fechado ou de um pequeno número de alunos do grupo fechado*, os líderes escolares e distritais devem consultar o centro local de saúde sobre os próximos passos propostos. Essas etapas podem incluir , *por exemplo*, a tomada de uma decisão para
 - a) fechar parte da escola ou toda a escola por um curto período de tempo (por exemplo, 01-03 dias) para uma limpeza extensiva ou outra mitigação dos

- estabelecimentos, ou
- b) fechar a escola parcial ou totalmente por um período mais longo de quarentena de 14 dias.
- 4) Caso haja circunstâncias em que existam vários casos em várias escolas, os líderes escolares e distritais devem consultar o centro de saúde local sobre os próximos passos propostos. Essas etapas podem incluir, *por exemplo*, a tomada de uma decisão para
- a) Fechar o distrito por um curto período de tempo (por exemplo, 01-03 dias) para uma limpeza extensiva ou outro tipo de mitigação dos estabelecimentos, ou
 - b) Fechar o distrito por um período mais longo de quarentena de 14 dias.
- 5) **Antes que uma decisão final seja tomada sobre um fechamento da escola ou distrito, o superintendente deve consultar o DESE para obter mais orientações.**
- a) **Pessoa de contato: Russell Johnston**, Comissário Associado Sênior, Russell.Johnston@mass.gov, 781-605-4958.
 - b) **Erin McMahon**, Consultor Sênior do Comissário – Liderança de implementação de reabertura do outono, Erin.K.Mcmahon@mass.gov, 781-873-9023.
- 6) Se a decisão for tomada para fechar por alguns dias, a escola e/ou distrito deve enviar informações e instruções claras para famílias e funcionários:
- a) Informando-os de que é possível que COVID-19 esteja sendo transmitido na escola e/ou distrito.
 - b) Apontando que pode haver mais casos potenciais que ainda não são sintomáticos.
 - c) Recomendando a quarentena dos alunos e nenhum contato com outros.
 - d) Relembrando às famílias a importância de não terem contato com indivíduos de maior risco (por exemplo, avós).
 - e) Lembrando às famílias a lista de sintomas do COVID-19 que devem ser monitorados.
 - f) Garantindo que a aprendizagem remota seja imediatamente fornecida a todos os alunos.
- 7) Antes de trazer os alunos de volta à escola:
- a) Verificar os níveis de estoque dos suplementos necessários (por exemplo, máscaras descartáveis, sabão, desinfetante para as mãos, produtos de limpeza). Fazer pedido novamente do estoque de substituição.
 - b) Considerar um segundo treinamento em toda a escola sobre a importância dos procedimentos de higiene corretos (máscaras, distância física, lavagem das mãos)
 - c) Reiterar a importância crítica das máscaras, distanciamento físico e higiene das mãos quando os alunos retornarem à escola.

Protocolo: Presença de um número significativo de novos casos em um município

- 1) Em caso de surto municipal significativo, conforme determinado pela junta local de saúde ou pela Departamento de Saúde Pública, o superintendente e os líderes escolares devem consultar a junta local de saúde para determinar se é apropriado fechar uma escola específica, escolas ou um distrito inteiro.
- 2) **Antes que uma decisão final seja tomada sobre o fechamento de uma escola ou distrito, o superintendente**
- 3) **Tem de consultar o DESE para obter mais orientações.**
 - a) **Pessoas para contato:**
 - i) **Russell Johnston**, Comissário Associado Sênior, Russell.Johnston@mass.gov, 781-605-4958.
 - ii) **Erin McMahon**, Consultor Sênior do Comissário – Liderança de implementação de reabertura do outono, Erin.K.Mcmahon@mass.gov, (781) 873-9023

Protocolo: Regressão em todo o estado para uma fase de reabertura anterior

- 1) Massachusetts está rastreando sua reabertura geral em todo o estado em fases de acordo com o plano de reabertura de Massachusetts.
- 2) Se Massachusetts voltar para uma fase anterior, o DESE (em consulta com o *Massachusetts COVID-19 Command Center*) se comunicará com os distritos escolares e escolas para determinar se a aprendizagem presencial deve ser continuada.

Vídeos para a orientação da equipe escolar

O Covid-19 pode durar em superfícies e no ar?

<https://www.youtube.com/watch?v=IQvhoFMdXJo>

Programa de treinamento de equipamento de proteção pessoal da *Relias Industries* - gratuito - inclui higiene das mãos, noções básicas de controle de infecções, controle de infecções para profissionais de saúde e equipamento de proteção pessoal (“PPE”, em inglês).

<http://www.relias.com/topic/coronavirus>

Vídeo de treinamento sobre equipamento de proteção pessoal

https://mymedia.bu.edu/media/PPEforCOVID-19/1_7asqqmdw

Colocando o PPE (equipamento de proteção pessoal) – CDC

<https://www.youtube.com/watch?v=of73FN086E8>

Removendo o equipamento de proteção pessoal (PPE)

<https://www.youtube.com/watch?v=PQxOc13DxvQ> – CDC

O que não fazer com o seu equipamento de proteção pessoal (PPE)

<https://www.youtube.com/watch?v=EibPgMdlcVA>

Utilização do *EPP* – CDC

<https://www.cdc.gov/coronavirus/2019-ncov/hcp/using-ppe.html>

Como limpar o seu protetor de rosto para reutilização

<https://www.youtube.com/watch?v=3RvPKkp5EJs>

Informação sobre teste do COVID de Martha's Vineyard

Island Health Care e Quest Diagnostics na *MVRHS* para adultos assintomáticos

<http://health.questdiagnostics.com/IHC>

Centro de Atendimento do Hospital de Martha's Vineyard (508) 684-4500 para adultos e crianças sintomáticos

De segunda a sexta, das 8h às 17h30. Sábado, das 8h30 às 12h30.

<https://www.mvhospital.com/health-resources/resources-and-information-on-coronavirus-covid-19>

Cartazes

Cartaz sobre lavagem das mãos e uso de desinfetante para as mãos

Cartaz que pode ser impresso e publicado

<https://www.cdc.gov/handwashing/pdf/hand-sanitizer-factsheet.pdf>

<https://www.cdc.gov/coronavirus/2019-ncov/downloads/cloth-face-covering-building-entrance.pdf>
<https://www.cdc.gov/coronavirus/2019-ncov/downloads/COVID19-symptoms-11x17-en.pdf> Ajude a proteger-se a si mesmo e aos outros da COVID-19

<https://www.cdc.gov/coronavirus/2019-ncov/downloads/community/schools-childcare/COVID19-symptoms-tablegraphic-v1.pdf>

Cartaz da ordem em sequência para colocação e remoção do equipamento de proteção pessoal

<https://www.cdc.gov/hai/pdfs/ppe/ppe-sequence.pdf>

Cartaz sobre o que fazer e não fazer quanto à cobertura facial

<https://www.cdc.gov/coronavirus/2019-ncov/images/face-covering-checklist.jpg>

Equipamento de proteção pessoal e cuidados de pacientes com casos confirmados ou suspeitos do Covid-19

https://www.cdc.gov/coronavirus/2019-ncov/downloads/A_FS_HCP_COVID19_PPE_11x17.pdf

Cartaz sobre a propagação de germes

<https://www.mass.gov/doc/stop-the-spread-of-germs-respiratory-diseases-like-flu-and-covid-19/download>

https://www.cdc.gov/coronavirus/2019-ncov/downloads/stop-the-spread_poster.pdf

https://www.cdc.gov/coronavirus/2019-ncov/downloads/317176-B_FS_ClothFaceCovering_BuildingEntrance_Portuguese.pdf

<https://www.cdc.gov/coronavirus/2019-ncov/downloads/stop-the-spread-of-germs-portuguese.pdf>

Cartaz sobre a lavagem das mãos

Inglês:

<http://files.hria.org/files/HW3707.pdf>

https://www.cdc.gov/coronavirus/2019-ncov/downloads/stop-the-spread_poster.pdf

<https://www.cdc.gov/handwashing/pdf/wash-your-hands-poster-english-508.pdf>

<https://www.mass.gov/doc/nao-deixe-que-os-germes-se-espalhem/download>

<https://www.cdc.gov/handwashing/pdf/wash-your-hands-poster-portuguese-pt-508.pdf>

Cartaz sobre distanciamento social

<https://www.cdc.gov/coronavirus/2019-ncov/downloads/COVID19-social-distancing-cloth-face-coverings-poster.pdf>

<https://www.cdc.gov/coronavirus/2019-ncov/downloads/community/schools-childcare/COVID19-k-12-school-posters-keep-space-when-outside.pdf>

<https://www.cdc.gov/coronavirus/2019-ncov/downloads/COVID19-social-distancing-cloth-face-coverings-poster-PTPT-Portuguese.pdf>

Cartaz sobre o que fazer se você estiver doente

O que fazer se estiver doente com <https://www.cdc.gov/coronavirus/2019-ncov/downloads/sick-with-2019-nCoV-fact-sheet.pdf>

20https://massclearinghouse.ehs.state.ma.us/mm5/merchant.mvc?Screen=PROD&Product_Code=CV1https://massclearinghouse.ehs.state.ma.us/mm5/merchant.mvc?Screen=PROD&Product_Code=CV119

romance
Corhttps://massclearinghouse.ehs.state.ma.us/mm5/merchant.mvc?Screen=PROD&Product_Code=CV1

onavirus (2019-nCoV)
<https://www.cdc.gov/coronavirus/2019-ncov/downloads/community/schools-childcare/COVID19-k-12-school-posters-stay-home-when-sick.pdf>

Recursos para o ensino de populações especiais

Alpine Learning Group, NJ

Utilizar princípios comportamentais para ensinar aos alunos com autismo a usar máscaras

<https://www.alpinelearninggroup.org/media-center/video-library.php>

Autism Little Learners (“Pequenos aprendizes com autismo”)

<https://www.autismlittlelearners.com/2020/07/when-can-i-stop-wearing-mask-story.html>

Quando posso deixar de usar uma máscara

<https://drive.google.com/file/d/1gMUzB-5ZcRZMebD3CWSpunyOLaSS7C8j/view>

Professores que usam protetores faciais

https://drive.google.com/file/d/1M-1eGAZdfyAfAR5mPahSW_FI-Je0htZF/view

Por que o meu terapeuta de fala parece diferente?

<https://drive.google.com/file/d/12Q4yYyQcdf9U0fxpHyExNKqdXtxoBc-J/view>

Por que o meu terapeuta ocupacional parece diferente?

<https://drive.google.com/file/d/1OQzrXvSjvh0Kgz42md7V3u1FF9tLnJNq/view>

Por que meu professor parece diferente?

https://drive.google.com/file/d/1KNthxFtHuUc_pXus4FvMtwTTP0q48DHO/view

Usando uma máscara na escola

https://drive.google.com/file/d/1R1ISbfZ8TRchbHCiK_4svK7WLH62lSIH/view

O que é distanciamento social?

<https://drive.google.com/file/d/1UJfPIg32zi75gFnANganNVjKq622ye6/view>

The Autism Research Institute (“Instituto de Pesquisa do Autismo”)

<https://www.autismnj.org/article/helping-individuals-with-autism-wear-face-masks/>

Programa sobre grandes habilidades com o uso de máscara

Usando uma máscara em pequenos incrementos

<https://bigabilities.files.wordpress.com/2020/05/wearing-masks-program-pdf.pdf>

The Boggs Center, nos hospitais especializados em crianças e deficiências de desenvolvimento, ajuda as crianças a sentirem-se confortáveis e a usarem máscaras

https://www.spsk12.net/news/what_s_new/vdoe_special_education_guide_for_wearing_a_mask

Um Guia para os pais para ajudar o seu filho a usar uma máscara facial

Versão em inglês:

<https://rwjms.rutgers.edu/boggscenter/Links/documents/ParentGuide-HelpingYourChildWearaFaceMask-F.pdf>

Versão em espanhol:

<https://rwjms.rutgers.edu/boggscenter/links/documents/ParentGuide-HelpingYourChildWearaFaceMask-SPA-F.pdf>

Posso manter-me saudável usando uma máscara facial

Versão em inglês:

<https://rwjms.rutgers.edu/boggscenter/Links/documents/ICanStayHealthybyWearingaFaceMask-F.PDF>

Versão em espanhol:

<https://rwjms.rutgers.edu/boggscenter/links/documents/ICanStayHealthybyWearingaFaceMask-SPA-F.PDF>

Este recurso de vídeo sobre VCU-ACE COVID-19 ajuda os indivíduos com Transtornos do Espectro Autista (“ASD”, em inglês) a compreender como usar diferentes tipos de máscaras e inclui clipes de demonstração de vídeo. 3:50 minutos

<https://www.youtube.com/watch?v=ugjxzDBtiWU&feature=youtu.be>

Preparando as crianças para usarem máscaras na escola e cuidados da criança 9:46 minutos

<https://www.youtube.com/watch?v=mHm5iPC9S7w&feature=youtu.be>

Recursos:

Fonte: Departamento de ensino fundamental I e II de Massachusetts, “Orientação inicial de reabertura da escola do outono” 25 de junho de 2020.

Fonte: CDC – “O que você deveria saber sobre Covid-19”

Fonte: CDC – “Considerações operacionais para as escolas”

Fonte: Departamento de ensino fundamental I e II de Massachusetts, “Orientação para instalações e operações de reabertura do outono”

Fonte: Departamento de ensino fundamental I e II de Massachusetts, “Orientação para cursos que exigem considerações adicionais de segurança para o outono de 2020”

<https://www.cdc.gov/coronavirus/2019-ncov/downloads/2019-ncov-factsheet.pdf>

Fonte: Morawska L., Cao J. – Transmissão pelo ar do SARS-COV-2: O mundo deveria enfrentar a realidade. *Environ. Int.* 2020;105730 doi: 10.1016/j.envint.2020.105730

Fonte: *Strong Schools NC*: Kit de Ferramentas de Saúde Pública (do Jardim de infância à 12ª série) Orientação provisória de 08 de junho de 2020

Fontes: *“Lexington Public Schools Back to School Blueprint”*